

RADA GMINY STROMIEC

ul. Piaski Nr 4
26-804 Stromiec

UCHWAŁA NR. XXV. 199.2017
RADY GMINY STROMIEC
dnia 25 maja 2017 r.

**w sprawie przyjęcia Gminnego programu opieki nad zabytkami dla Gminy Stromiec
na lata 2017 – 2020**

Na podstawie art. 18 ust. 2 pkt 15 ustawy z dnia 8 marca 1990 r. o samorządzie gminnym (Dz. U. z 2016 r. poz 446 z późn. zm.) oraz art. 87 ust. 1-4 ustawy z dnia 23 lipca 2003 r. o ochronie zabytków i opiece nad zabytkami (Dz. U. z 2014 r. poz. 1446 z późn. zm.) Rada Gminy Stromiec uchwala, co następuje:

§1. Po uzyskaniu pozytywnej opinii Mazowieckiego Wojewódzkiego Konserwatora Zabytków w Warszawie przyjmuje się Gminny program opieki nad zabytkami dla Gminy Stromiec na lata 2017 – 2020 w brzmieniu określonym w załączniku do niniejszej uchwały.

§ 2. Wykonanie uchwały powierza się Wójtowi Gminy Stromiec.

§ 3. Uchwała wchodzi w życie po upływie 14 dni od dnia jej ogłoszenia w Dzienniku Urzędowym Województwa Mazowieckiego.

PRZEWODNICZĄCY
Rady Gminy Stromiec
Jan Chryzostom Czachowski
Jan Chryzostom Czachowski

Uzasadnienie

Obowiązek opracowania i wdrożenia Gminnego Programu Opieki nad Zabytkami wynika z art. 87 ustawy z dnia 23 lipca 2003 r. o ochronie zabytków i opiece nad zabytkami (D. U. z 2014 r. poz. 1446 z późn. zm.). Wójt jest zobowiązany do sporządzenia na okres 4 lat gminnego programu opieki nad zabytkami. Celem gminnego programu opieki nad zabytkami jest zahamowanie degradacji zabytków i zachowanie wartościowych zasobów dziedzictwa kulturowego oraz kształtowanie atrakcyjnego wizerunku Gminy Stromiec. Gminny program opieki nad zabytkami dla Gminy Stromiec na lata 2017-2020 uzyskał pozytywną opinię Mazowieckiego Wojewódzkiego Konserwatora Zabytków i podlega przyjęciu przez Radę Gminy Stromiec.

Uchwalenie programu wypełnia wymóg ustawowy, jednocześnie pozwala zebrać w jednym dokumencie informacje dotyczące aktualnego stanu ochrony zabytków jak i zamierzeń gminy w tym zakresie w najbliższych latach. Umożliwi to też monitorowanie podejmowanych działań i ocenę postępów w zakresie szeroko pojętej opieki nad zabytkami.

Określenie w programie działań zmierzających do zachowania i poprawy stanu dziedzictwa kulturowego gminy Stromiec przyczyni się do podniesienia świadomości tożsamości kulturowej, jakości życia i atrakcyjności turystycznej gminy oraz jego promocji w regionie. Z powyższych względów przyjęcie przedmiotowej uchwały jest zasadne.



**GMINNY
PROGRAM OPIEKI NAD ZABYTKAMI
DLA GMINY STROMIEC
NA LATA 2017 – 2020**

WOJEWÓDZKI URZĄD OCHRONY ZABYTKÓW
W WARSZAWIE

Delegatura w Radomiu

26-600 Radom, ul. Żeromskiego 53

tel. 48 363-92-14; tel. 48 363-85-14

Opinia MKiZ z dnia 02.03.2017 r.

z dnia 16.03.2017 r.

RADA GMINY STROMIEC

ul. Piaski Nr 4
26-804 Stromiec

**GMINNY
PROGRAM OPIEKI NAD ZABYTKAMI
DLA GMINY STROMIEC
NA LATA 2017 – 2020**

URZĄD GMINY STROMIEC

26-804 Stromiec, ul. Piaski 4
tel.: 48 619 10 20, fax: 48 619 10 12
NIP:798-125-18-79, Regon:000542818

PRZEWODNICZĄCY
Rady Gminy Stromiec
Czachowski
Jan Chryzostom Czachowski

WÓJT
Slykowski
Krzysztof Slykowski

Opracowała: Barbara Ziółkowska

Marzec, 2017 r.

SPIS TREŚCI

I.	Wstęp	4
II.	Podstawy prawne opracowania gminnego programu opieki nad zabytkami	5
III.	Uwarunkowania prawne ochrony i opieki nad zabytkami w Polsce	5
IV.	Uwarunkowania zewnętrzne ochrony dziedzictwa kulturowego	12
	4.1. Strategiczne cele polityki państwa w zakresie ochrony zabytków i opieki nad zabytkami	12
	4.2. Relacje Gminnego programu opieki nad zabytkami z dokumentami wykonanymi na poziomie województwa	14
	4.3. Relacje gminnego programu opieki nad zabytkami z dokumentami wykonanymi na poziomie powiatu	17
V.	Uwarunkowania wewnętrzne ochrony dziedzictwa kulturowego	17
	5.1. Relacje gminnego programu opieki nad zabytkami z dokumentami wykonanymi na poziomie gminy.....	17
	5.2. Charakterystyka administracyjna gminy Stomiec	19
	5.3. Zarys historii obszaru gminy Stomiec	21
	5.4. Interesujące układy i założenia przestrzenne	22
	5.5. Nadanie Gminie Stomiec herbu, flagi i pieczęci	31
	5.6. Obiekty zabytkowe nieruchome wpisane do rejestru zabytków	33
	5.7. Zabytki ruchome wpisane do rejestru zabytków	36
	5.8. Zabytki archeologiczne	38
	5.9. Zabytki w gminnej ewidencji zabytków	40
VI.	Ocena stanu dziedzictwa kulturowego gminy	42
VII.	Cele i kierunki działań gminnego programu opieki nad zabytkami	52
VIII.	Instrumentarium realizacji gminnego programu opieki nad zabytkami	52
IX.	Zasady oceny realizacji programu opieki nad zabytkami	53
X.	Źródła finansowania zadań gminnego programu opieki nad zabytkami	53

I. WSTĘP

Dziedzictwo kulturowe to ważny czynnik życia i działalności człowieka. Zabytki są nie tylko materialnym śladem przeszłości, lecz także cennym elementem kultury współczesnej, przyczyniającym się do kształtowania przyjaznego otoczenia człowieka.

Bogactwo i różnorodność dziedzictwa kultury może w istotny sposób przyczynić się do rozwoju społeczno - gospodarczego gminy, a tym samym do poprawy jakości życia jej mieszkańców.

Zachowanie, ochrona i konserwacja zabytków jest celem ważnym ze względu na ich znaczenie dla edukacji, humanizacji społeczeństwa, jego kulturowej identyfikacji gdyż należy zachowane i pielęgnowane dziedzictwo kulturowe wyróżnia obszar gminny i przesądza o jego atrakcyjności.

Gminny program opieki nad zabytkami to dokument polityki administracyjnej w zakresie podejmowanych działań dotyczących wspierania i koordynowania prac z dziedziny ochrony zabytków i krajobrazu kulturowego oraz upowszechniania i promowania dziedzictwa kulturowego.

Głównym celem programu jest wzmocnienie ochrony i opieki nad zabytkami oraz poprawa stanu zabytków w Gminie Stromiec, poprzez:

- włączenie problemów ochrony zabytków do systemu zadań strategicznych, wynikających z koncepcji przestrzennego zagospodarowania kraju;
- uwzględnianie uwarunkowań ochrony zabytków, w tym krajobrazu kulturowego i dziedzictwa archeologicznego, łącznie z uwarunkowaniami ochrony przyrody i równowagi ekologicznej;
- zachamowanie procesów degradacji zabytków i doprowadzenie do poprawy stanu ich zachowania;
- wyeksponowanie poszczególnych zabytków oraz walorów krajobrazu kulturowego;
- podejmowanie działań zwiększających atrakcyjność zabytków dla potrzeb społecznych, turystycznych i edukacyjnych oraz wspieranie inicjatyw sprzyjających wzrostowi środków finansowych na opiekę nad zabytkami;
- określenie warunków współpracy z właścicielami zabytków, eliminujących sytuacje konfliktowe związane z wykorzystaniem tych zabytków;
- Podejmowanie przedsięwzięć umożliwiających tworzenie miejsc pracy związanych z opieką nad zabytkami.

II. PODSTAWY PRAWNE OPRACOWANIA GMINNEGO PROGRAMU OPIEKI NAD ZABYTKAMI

Obowiązek opracowania i wdrożenia Gminnego Programu Opieki nad Zabytkami wynika z art. 87 ustawy z dnia 23 lipca 2003 r. o ochronie zabytków i opiece nad zabytkami (D. U. z 2014 r. poz. 1446 z późn. zm.).

Wójt gminy sporządza na okres 4 lat gminny program opieki nad zabytkami. Program podlega uchwaleniu przez Radę Gminy, po uzyskaniu pozytywnej opinii Wojewódzkiego Konserwatora Zabytków. Z realizacji programu Wójt Gminy co 2 lata sporządza sprawozdanie, które przedstawia Radzie Gminy.

Gminny Program Opieki nad Zabytkami w Gminie Stromiec na lata 2017-2020 jest kontynuacją Gminnego Programu Opieki nad Zabytkami w Gminie Stromiec na lata 2010 – 2013, który został przyjęty uchwałą Nr XLII//254/10 z dnia 10 czerwca 2010 roku przez Radę Gminy Stromiec.

III. UWARUNKOWANIA PRAWNE OCHRONY I OPIEKI NAD ZABYTKAMI W POLSCE

Ochrona zabytków zadeklarowana została w Konstytucji Rzeczypospolitej Polskiej jako obowiązek Państwa i każdego obywatela.

Art. 5

Rzeczpospolita Polska strzeże niepodległości i nienaruszalności swojego terytorium, zapewnienia wolności i prawa człowieka i obywatela oraz bezpieczeństwo obywateli, strzeże dziedzictwa narodowego oraz zapewnia ochronę środowiska, kierując się zasadą zrównoważonego rozwoju.

Art. 6 ust. 1

Rzeczpospolita Polska stwarza warunki upowszechniania i równego dostępu do dóbr kultury, będącej źródłem tożsamości narodu polskiego, jego trwania i rozwoju.

Art. 86

Każdy jest obowiązany do dbałości o stan środowiska i ponosi odpowiedzialność za spowodowane przez siebie jego pogorszenie. Zasady tej odpowiedzialności określa ustawa.

Głównym aktem prawnym regulującym zasady ochrony i opieki nad zabytkami w Polsce jest ustawa z dnia 23 lipca 2003 r. o ochronie zabytków i opiece nad zabytkami (Dz. U. z 2014, poz. 1446 ze zm.). Ustawa w art. 3 definiuje podstawowe pojęcia:

Zabytek – nieruchomość lub rzecz ruchoma, ich części lub zespoły, będące dziełem człowieka lub związane z jego działalnością i stanowiące świadectwo minionej epoki lub zdarzenia, których zachowanie leży w interesie społecznym ze względu na posiadaną wartość historyczną artystyczną lub naukową;

Zabytek nieruchomy – nieruchomość, jej część lub zespół nieruchomości, o których mowa w pkt. 1;

Zabytek ruchomy – rzecz ruchoma, jej część lub zespół rzeczy ruchomych, o których mowa w pkt 1;

Zabytek archeologiczny – zabytek nieruchomy, będący powierzchnią, podziemną lub podwodną pozostałością egzystencji i działalności człowieka, złożoną z nawarstwień kulturowych i znajdujących się w nich wytworów bądź ich śladów albo zabytek ruchomy, będący tym wytworem;

Instytucja kultury wyspecjalizowana w opiece nad zabytkami – instytucję kultury w rozumieniu przepisów o organizowaniu i prowadzeniu działalności kulturalnej, której celem statutowym jest sprawowanie opieki nad zabytkami;

Prace konserwatorskie – działania mające na celu zabezpieczenie i utrwalenie substancji zabytku, zahamowanie procesów jego destrukcji oraz dokumentowanie tych działań;

Prace restauratorskie – działania mające na celu wyeksponowanie wartości artystycznych i estetycznych zabytku, w tym, jeżeli istnieje taka potrzeba, uzupełnienie lub odtworzenie jego części, oraz dokumentowanie tych działań;

Roboty budowlane – roboty budowlane w rozumieniu przepisów Prawa budowlanego, podejmowane przy zabytku lub w otoczeniu zabytku;

Badania konserwatorskie – działania mające na celu rozpoznanie historii i funkcji zabytku, ustalenie użytych do jego wykonania materiałów i zastosowanych technologii, określenie stanu zachowania tego zabytku oraz opracowanie diagnozy, projektu i programu prac konserwatorskich, a jeżeli istnieje taka potrzeba, również programu prac restauratorskich;

Badania architektoniczne – działania ingerujące w substancję zabytku, mające na celu rozpoznanie i udokumentowanie pierwotnej formy obiektu budowlanego oraz ustalenie zakresu jego kolejnych przekształceń;

Badania archeologiczne – działania mające na celu odkrycie, rozpoznanie, udokumentowanie i zabezpieczenie zabytku archeologicznego;

Historyczny układ urbanistyczny lub ruralistyczny – przestrzenne założenie miejskie lub wiejskie, zawierające zespoły budowlane, pojedyncze budynki i formy zaprojektowanej zieleni, rozmieszczone w układzie historycznych podziałów własnościowych i funkcjonalnych, w tym ulic i sieci dróg;

Historyczny zespół budowlany – powiązaną przestrzennie grupę budynków wyodrębnioną ze względu na formę architektoniczną, styl, zastosowane materiały, funkcję, czas powstania lub związek z wydarzeniami historycznymi;

Krajobraz kulturowy – przestrzeń historycznie ukształtowaną w wyniku działalności człowieka, zawierającą wytwory cywilizacji oraz elementy przyrodnicze;

Otoczenie – teren wokół lub przy zabytku wyznaczony w decyzji o wpisie tego terenu do rejestru zabytków w celu ochrony wartości widokowych zabytku oraz jego ochrony przed szkodliwym oddziaływaniem czynników zewnętrznych.

Art. 4 ustawy o o ochronie zabytków i opiece nad zabytkami określa, że ochrona zabytków polega w szczególności na podejmowaniu przez organy administracji publicznej działań mających na celu:

1. zapewnienie warunków prawnych, organizacyjnych i finansowych umożliwiających trwałe zachowanie zabytków oraz ich zagospodarowanie i utrzymanie;
2. zapobieganie zagrożeniom mogącym spowodować uszczerbek dla wartości zabytków;
3. udaremnianie niszczenia i niewłaściwego korzystania zabytków;
4. przeciwdziałanie kradzieży, zaginięciu lub nielegalnemu wywozowi zabytków za granicę;
5. kontrolę stanu zachowania i przeznaczenia zabytków;
6. uwzględnianie zadań ochronnych w planowaniu i zagospodarowaniu przestrzennym oraz przy kształtowaniu środowiska.

Art. 5 ustawy określa, że opieka nad zabytkami sprawowana przez jego właściciela lub posiadacza polega na zapewnieniu warunków:

1. naukowego badania i dokumentowania zabytków;
2. prowadzeniu prac konserwatorskich, restauratorskich i robót budowlanych przy zabytku;
3. zabezpieczenia i utrzymania zabytku oraz jego otoczenia w jak najlepszym stanie;
4. korzystania z zabytku w sposób zapewniający trwałe zachowanie jego wartości;
5. popularyzowanie i upowszechnianie wiedzy o zabytku oraz jego znaczeniu dla historii kultury.

Art. 6 ustawy określa, że ochronie i opiece bez względu na stan zachowania, podlegają:

1. zabytki nieruchome będące w szczególności:
 - krajobrazami kulturowymi,
 - układami urbanistycznymi, ruralistycznymi i zespołami budowlanymi,
 - dziełami architektury i budownictwa,
 - dziełami budownictwa obronnego,
 - obiektami techniki, a zwłaszcza kopalniami, hutami, elektrowniami i innymi zakładami przemysłowymi,
 - cmentarzami,
 - parkami, ogrodami i innymi formami zaprojektowanej zieleni,
 - miejscami upamiętniającymi wydarzenia historyczne bądź działalność wybitnych osobistości lub instytucji.

2. zabytki ruchome będące w szczególności:

- dziełami sztuk plastycznych, rzemiosła artystycznego i sztuki użytkowej, zbiory przedmiotów zgromadzonych i uporządkowanych,
- kolekcjami stanowiącymi zbiory przedmiotów zgromadzonych i uporządkowanych według koncepcji osób, które tworzyły te kolekcje,
- numizmatami oraz pamiątkami historycznymi, a zwłaszcza militariami, sztandarami, pieczęciami, odznakami, medalami i orderami,
- wytworami techniki, a zwłaszcza urządzeniami, środkami transportu oraz maszynami i narzędziami świadczącymi o kulturze materialnej, charakterystycznymi dla dawnych i nowych form gospodarki, dokumentującymi poziom nauki i rozwoju cywilizacyjnego,
- materiałami bibliotecznymi, o których mowa w art. 5 ustawy z dnia 27 czerwca 1997 r. o bibliotekach,
- instrumentami muzycznymi,
- wytworami sztuki ludowej i rękodzieła oraz innymi obiektami etnograficznymi,
- przedmiotami upamiętniającymi wydarzenia historyczne bądź działalność wybitnych osobistości lub instytucji.

3. zabytki archeologiczne będące, w szczególności:

- pozostałościami terenowymi pradziejowego i historycznego osadnictwa,
- cmentarzyskami,
- kurhanami,
- relikdami działalności gospodarczej, religijnej i artystycznej.

Art. 7 ustawy określa formy i sposób ochrony zabytków:

- wpis do rejestru zabytków,
- wpis na Listę Skarbów Dziedzictwa,
- uznanie za pomnik historii,
- utworzenie parku kulturowego,
- ustalenie ochrony w miejscowym planie zagospodarowania przestrzennego.

W zakresie ochrony zabytków ustawa nakłada na gminę następujące obowiązki i uprawnienia:

1. prawo utworzenia, po zasięgnięciu opinii wojewódzkiego konserwatora zabytków, parku kulturowego w celu ochrony krajobrazu kulturowego oraz zachowania wyróżniających się krajobrazowo terenów z zabytkami nieruchomymi charakterystycznymi dla miejscowej tradycji budowlanej i osadniczej (art. 16 ust. 1);
2. obowiązek uwzględniania w studium uwarunkowań i kierunków zagospodarowania przestrzennego gminy oraz miejscowych planach zagospodarowania przestrzennego ochrony oraz ustaleń programu opieki nad zabytkami:
 - zabytków nieruchomych wpisanych do rejestru i ich otoczenia,
 - innych zabytków nieruchomych, znajdujących się w gminnej ewidencji zabytków,
 - parków kulturowych;

3. obowiązek prowadzenia gminnej ewidencji zabytków w formie zbioru kart adresowych zabytków z terenu gminy, objętych wojewódzką ewidencją zabytków (art. 22 ust. 4);
4. przyjmowanie zawiadomień o znalezieniu w trakcie prowadzenia robót budowlanych lub ziemnych przedmiotu, jeżeli istnieje przypuszczenie, że jest zabytkiem oraz:
 - wstrzymanie wszelkich prac mogących uszkodzić lub zniszczyć znalezione przedmiot i miejsce jego odkrycia,
 - zabezpieczenie, przy użyciu dostępnych środków ten przedmiot i miejsce jego odkrycia,
 - zawiadomienie o tym fakcie właściwego wojewódzkiego konserwatora zabytków w terminie niż 3 dni (art. 32, ust. 1, pkt. 1,2,2, ust.2),
5. sprawowanie opieki nad zabytkami, w tym finansowanie prac konserwatorskich i budowlanych przy zabytku, do którego tytuł prawny posiada osoba fizyczna lub jednostka organizacyjna (art. 71 ust. 1 i 2);
6. prawo udzielania przez organ stanowiący gminny, w trybie określonym odrębnymi przepisami, dotacji na prace konserwatorskie, restauratorskie lub roboty budowlane przy zabytku wpisanym do rejestru zabytków (art. 81);

Art. 18 ustawy stanowi, że ochronę zabytków i opiekę nad zabytkami uwzględnia się przy sporządzaniu i aktualizacji koncepcji przestrzennego zagospodarowania kraju, strategii rozwoju województw i gmin.

W koncepcjach, strategiach, analizach, planach i studiach w szczególności:

1. uwzględnia się krajowy program ochrony zabytków i opieki nad zabytkami;
2. określa się rozwiązania niezbędne do zapobiegania zagrożeniom dla zabytków, zapewnienia im ochrony przy realizacji inwestycji oraz przywracania zabytków do jak najlepszego stanu;
3. ustala się przeznaczenie i zasady zagospodarowania terenu uwzględniające opiekę nad zabytkami.

Art. 19 ustawy określa, że w studium uwarunkowań i kierunków zagospodarowania przestrzennego gminy oraz w miejscowym planie zagospodarowania przestrzennego uwzględnia się, w szczególności ochronę:

1. zabytków nieruchomych wpisanych do rejestru im ich otoczenia;
2. innych zabytków nieruchomych, znajdujących się w gminnej ewidencji zabytków;
3. parków kulturowych.

Art. 20 ustawy mówi o konieczności uzgadniania projektów i zmian planów zagospodarowania przestrzennego wojewódzkich i miejscowych z Wojewódzkim Konserwatorem Zabytków.

Art. 21. Ewidencja zabytków jest podstawą do sporządzania programów opieki nad zabytkami przez województwa, powiaty i gminy.

Art. 22.1. Generalny Konserwator Zabytków prowadzi krajową ewidencję zabytków w formie kart ewidencyjnych zabytków znajdujących się w wojewódzkich ewidencjach zabytków.

2. Wojewódzki konserwator zabytków prowadzi wojewódzką ewidencję zabytków w formie kart ewidencyjnych zabytków znajdujących się na terenie województwa.

3. Włączenie karty ewidencyjnej zabytku ruchomego niewpisanego do rejestru do wojewódzkiej ewidencji zabytków może nastąpić za zgodą właściciela tego zabytku.

4. Wójt (burmistrz, prezydent miasta) prowadzi gminną ewidencję zabytków w formie kart adresowych zabytków nieruchomości z terenu gminy, objętych wojewódzką ewidencją zabytków.

5. W gminnej ewidencji zabytków powinny być ujęte:

- zabytki nieruchome wpisane do rejestru;
- inne zabytki nieruchome znajdujące się w wojewódzkiej ewidencji zabytków;
- inne zabytki wyznaczone przez wójta (burmistrza, prezydenta miasta) w porozumieniu z wojewódzkim konserwatorem zabytków;

6. Właściwy dyrektor urzędu morskiego prowadzi ewidencję zabytków znajdujących się na polskich obszarach morskich w formie zbioru kart ewidencyjnych.

Art. 89. ustawy wskazuje, że organami ochrony zabytków są:

1. minister właściwy do spraw kultury i ochrony dziedzictwa narodowego, w imieniu którego zadania i kompetencje, w tym zakresie wykonuje wojewódzki konserwator zabytków.

2. wojewoda, w imieniu którego zadania i kompetencje, w tym zakresie wykonuje wojewódzki konserwator zabytków.

Wykonywanie zadań w zakresie kultury i ochrony zabytków jest ustawowym zadaniem samorządów określonym w ustawie z dnia 8 marca 1990 r. o samorządzie gminnym (Dz. U. z 2016, poz. 446).

Art. 7. 1. ustawy stanowi, że zaspokajanie zbiorowych potrzeb wspólnoty należy do zadań własnych gminy. W szczególności zadania własne obejmują sprawy kultury (w tym bibliotek gminnych i innych instytucji kultury) oraz ochrony zabytków i opieki nad zabytkami.

Uregulowania prawne dotyczące ochrony zabytków i opieki nad zabytkami znajdują się w szeregu obowiązujących ustaw, w tym w:

- Ustawie z dnia 27 marca 2003 r. o planowaniu i zagospodarowaniu przestrzennym (Dz. U. z 2016, poz. 778 ze zm.);
- Ustawie z dnia 7 lipca 1994 r. Prawo budowlane (Dz. U. z 2016, poz. 290);

- Ustawie z dnia 27 kwietnia 2001 r. Prawo ochrony środowiska (Dz. U. z 2016, poz. 672);
- Ustawie z dnia 16 kwietnia 2004 r. o ochronie przyrody (Dz. U. z 2015, poz. 1651 ze zm.);
- Ustawie z dnia 21 sierpnia 1997 r. o gospodarce nieruchomościami (Dz. U. z 2015, poz. 1774);
- Ustawie z dnia 25 października 1991 r. o organizowaniu i prowadzeniu działalności kulturalnej (Dz. U. z 2012, poz. 406);
- Ustawa z dnia 24 kwietnia 2003 r. o działalności pożytku publicznego i o wolontariacie (Dz. U. z 2016, poz. 239 ze zm.);
- Ustawie z dnia 9 października 2015 r. o rewitalizacji (Dz. U. z 2015, poz. 1777);
- Ustawie z dnia 31 stycznia 1959 r. o cmentarzach i chowaniu zmarłych (Dz. U. z 2015, poz. 2126);
- Ustawie z dnia 28 marca 1933 r. o grobach i cmentarzach wojennych (Dz. U. 1933, Nr 39, poz. 311 ze zm.);
- Ustawie z dnia 19 grudnia 2009 r. o partnerstwie publiczno – prywatnym (Dz. U. 2015, poz. 696);

Zasady ochrony zabytków znajdujących się w muzeach i w bibliotekach zostały określone w:

- Ustawie z dnia 21 listopada 1996 r. o muzeach (Dz. U. z 2012, poz. 987 z późn. zm.);
- Ustawie z dnia 27 czerwca 1997 r. o bibliotekach (Dz. U. z 2012, poz. 642 z późn. zm);

Ochronę materiałów archiwalnych regulują przepisy:

- ustawy z dnia 14 lipca 1983 r. o narodowym zasobie archiwalnym i archiwach (Dz. U. z 2015, poz. 1446);

Uregulowania prawne dotyczące ochrony zabytków i opieki nad zabytkami znajdują się również w rozporządzeniach:

- Rozporządzeniu Rady Ministrów z dnia 23 sierpnia 1990 r. w sprawie rozszerzenia zakresu celów Funduszu Kościelnego (Dz. U. z 1990 Nr 61, poz. 354).
- Rozporządzeniu Ministra Kultury i Dziedzictwa Narodowego z dnia 26 maja 2011 r. w sprawie prowadzenia rejestru zabytków, krajowej, wojewódzkiej i gminnej ewidencji zabytków oraz krajowego wykazu zabytków skradzionych lub wywiezionych za granicę niezgodnie z prawem (Dz. U. z 2011 Nr 113, poz. 661);

- Rozporządzeniu Ministra Kultury z dnia 6 czerwca 2005 r. w sprawie udzielania dotacji celowej na prace konserwatorskie, restauratorskie i roboty budowlane przy zabytku wpisanym do rejestru zabytków (Dz. U. z 2014 , poz. 399 ze zm.);

IV. UWARUNKOWANIA ZEWNĘTRZNE OCHRONY DZIEDZICTWA

4.1 Strategiczne cele polityki państwa w zakresie ochrony zabytków i opieki nad zabytkami

Krajowy Program Ochrony Zabytków i Opieki nad Zabytkami 2014-2017

W dniu 24 czerwca 2014 r. Rada Ministrów podjęła uchwałę Nr 125/2014 w sprawie „Krajowego programu ochrony zabytków i opieki nad zabytkami na lata 2014-2017”. Program określa cele i kierunki działań oraz zadania, które powinny być podjęte w szczególności przez organy i jednostki administracji publicznej w zakresie ochrony i opieki nad zabytkami. Głównym celem programu jest: *wzmocnienie roli dziedzictwa kulturowego i ochrona zabytków w rozwoju potencjału kulturowego i kreatywnego Polaków.*

Do realizacji celu głównego opracowano trzy cele szczegółowe:

1. Wspieranie rozwiązań systemowych na rzecz ochrony zabytków w Polsce.
2. Wzmocnienie synergii działań organów ochrony zabytków.
3. Tworzenie warunków do aktywnego uczestnictwa w kulturze, edukacji na rzecz dziedzictwa kulturowego oraz jego promocji i reinterpretacji.

Cele szczegółowe będą realizowane w ramach szczegółowych zadań.

Dla wszystkich wymienionych w Krajowym Programie celów i zadań opracowano szczegółowy harmonogram realizacji wraz z planem finansowym programu. Dokument jest uzupełniony o projekt systemu wdrażania, monitoringu i ewaluacji oraz analizę ryzyka.

Strategia Rozwoju Kraju 2020

Strategia Rozwoju Kraju 2020 – najważniejszy dokument w perspektywie średniookresowej, określający cele strategiczne rozwoju kraju do 2020 r. Strategia została przyjęta uchwałą Rady Ministrów w dniu 25 września 2012 roku. Strategia wyznacza trzy strategiczne obszary działań:

1. Przekształcenia instytucjonalne utrwalające sprawne państwo - wyższa jakość funkcjonowania instytucji publicznych, aktywna rola kapitału społecznego,
2. Efektywny rozwój społeczno-gospodarczy i wysoka konkurencyjność gospodarki,
3. Spójność społeczno-gospodarcza i terytorialna.

Celem głównym strategii jest wzmocnienie i wykorzystanie gospodarczych, społecznych i instytucjonalnych potencjałów zapewniających szybszy i zrównoważony rozwój kraju oraz poprawę jakości życia ludności.

Narodowa Strategia Rozwoju Kultury na lata 2004-2020

Narodowa Strategia Rozwoju Kultury na lata 2004-2013 została przyjęta przez Radę Ministrów 21 września 2004 r., jej przedłużenie czyli Uzupełnienie Narodowej Strategii Rozwoju Kultury na lata 2004-2020 przyjęto w 2005 r. Strategia określa zasady polityki kulturalnej państwa i stanowi podstawę do dalszych systemowych rozwiązań w dziedzinie kultury. Misją strategii jest „zrównoważony rozwój kultury jako najwyższej wartości przenoszonej ponad pokoleniami, określającej całokształt historycznego i cywilizacyjnego dorobku Polski, wartości warunkującej tożsamość narodową i zapewniającej ciągłość tradycji i rozwój regionów”.

Uznając kulturę za jeden z podstawowych czynników rozwoju regionów określono w strategii następujące cele:

1. Wzrost efektywności zarządzania sferą kultury.
2. Wprowadzenie innowacyjnych rozwiązań w systemie organizacji działalności kulturalnej i w systemie upowszechniania kultury.
3. Zmniejszenie dysproporcji regionalnych w rozwoju kultury.
4. Wzrost uczestnictwa i wyrównanie szans w dostępie do szkolnictwa artystycznego, dóbr i usług kultury.
5. Poprawa warunków działalności artystycznej.
6. Efektywna promocja twórczości.
7. Zachowanie dziedzictwa kulturowego i aktywna ochrona zabytków.
8. Zmniejszenie luki cywilizacyjnej poprzez modernizację i rozbudowę infrastruktury kultury.
9. Promocja polskiej kultury za granicą.
10. Ochrona własności intelektualnej i walka z piractwem.
11. Wprowadzenie innowacyjnych rozwiązań w systemie organizacji działalności kulturalnej i w systemie upowszechniania kultury.
12. Rozwój przemysłów kultury (kinematografia, media, design, wydawnictwa, fonografia).

Uzupełnienie Narodowej Strategii Rozwoju Kultury na lata 2004-2020 wprowadza programy operacyjne służące realizacji strategii. Jednym z nich jest Program Operacyjny „Dziedzictwo Kulturowe”. W programie wyróżnione zostały dwa komplementarne priorytety:

1. Rewaloryzacja zabytków nieruchomych i ruchomych.

Podstawowym celem jest poprawa stanu zachowania zabytków, zwiększenie narodowego zasobu dziedzictwa kulturalnego, kompleksowa rewaloryzacja zabytków, zwiększenie roli zabytków w rozwoju turystyki, poprawa warunków instytucjonalnych, prawnych i organizacyjnych w zakresie ochrony zabytków i ich dokumentacji, zabezpieczenie zabytków, muzealiów i archiwaliów przed skutkami klęsk żywiołowych, kradzieżami i nielegalnym wywozem za granicę.

2. Rozwój kolekcji muzealnych.

Zadania związane z zakupami dzieł sztuki i kolekcji dla instytucji muzealnych, zakupami starodruków i archiwaliów, konserwacji i digitalizacji muzealiów, archiwaliów, starodruków, księgozbiorów oraz zbiorów filmowych, wspieraniu rozwoju muzealnych pracowni konserwatorskich oraz nowych technik konserwacji zabytków ruchomych.

Koncepcja Przestrzennego Zagospodarowania Kraju 2020

Koncepcja Przestrzennego Zagospodarowania Kraju 2030 została przyjęta uchwałą Nr 239 Rady ministrów z dnia 13 grudnia 2011 r. Jest najważniejszym krajowym dokumentem strategicznym dotyczącym zagospodarowania przestrzennego kraju. Dokument przedstawia wizję zagospodarowania przestrzennego kraju w perspektywie najbliższych dwudziestu lat, określa cele i kierunki polityki zagospodarowania kraju służące jej urzeczywistnieniu oraz wskazuje zasady i mechanizmy koordynacji i wdrażania publicznych polityk rozwojowych.

Jego celem strategicznym jest efektywne wykorzystanie przestrzeni kraju i jej zróżnicowanych potencjałów rozwojowych do osiągnięcia: konkurencyjności, zwiększenia zatrudnienia i większej sprawności państwa oraz spójności społecznej, gospodarczej i przestrzennej w długiej perspektywie czasowej. Koncepcja szczególnie uwagę zwraca na budowanie i utrzymywanie ładu przestrzennego, ponieważ decyduje on o warunkach życia obywateli, funkcjonowaniu gospodarki i pozwala wykorzystać szanse rozwojowe.

Wśród uwarunkowań polityki przestrzennej zagospodarowania kraju koncepcja uwzględnia problematykę ochrony dziedzictwa kulturowego. Określa powiązanie polityki przestrzennej z ochroną i opieką nad zabytkami oraz wskazuje zalecenia odnoszące się do zachowania i wykorzystania dziedzictwa kulturowego Polski.

4.2. Relacje gminnego programu opieki nad zabytkami z dokumentami wykonanymi na poziomie województwa

Strategia Rozwoju Województwa Mazowieckiego do roku 2020

Programowanie rozwoju jest jednym z najważniejszych działań jakie ustawowo zostały przypisane samorządowi województwa. Jego powinnością jest bowiem opracowanie strategii rozwoju województwa stanowiącej główne narzędzie polityki rozwoju regionalnego. Strategia Rozwoju Województwa Mazowieckiego do roku 2020 została opracowana przez Urząd Marszałkowski Województwa Mazowieckiego a przyjęta przez Sejmik Województwa Mazowieckiego uchwałą Nr 78/2006 z dnia 29 maja 2006 r.

Podstawowym celem strategii jest promocja i zwiększanie atrakcyjności turystycznej i rekreacyjnej regionu w oparciu o walory środowiska przyrodniczego i dziedzictwa kulturowego. Celem działań promocyjnych jest budowanie trwałego i stabilnego wizerunku Mazowsza, jako obszaru o dużym potencjale rozwojowym, którego dynamiczny rozwój oparty jest na wysokich walorach kulturowych, przyrodniczych oraz krajobrazowych. Promocja regionu powinna być ekspozycją jego mocnych stron, tj.: bogate dziedzictwo kulturowe regionu (zachowana i utrwalona spuścizna materialna i niematerialna) oraz zróżnicowanie kulturowe i obyczajowe poszczególnych podregionów, istnienie cennych terenów dolin rzecznych, kompleksów leśnych oraz obszarów ujętych w Europejskiej Sieci Ekologicznej NATURA 2000. Wymiernym efektem prowadzonej promocji będzie nie tylko rozwój funkcji turystycznych i przyciągnięcie turystów, ale także aktywizacja obszarów wiejskich, dla których jedną z szans rozwoju jest rozwój agroturystyki oraz innych form turystyki. W tym celu podjęte będą następujące działania:

- wzmocnienie dotychczasowych kierunków działań samorządu, propagujących zasoby dziedzictwa kulturowego oraz rozwój kultury w regionie,
- rewitalizacja zespołów zabytkowych i wykorzystanie ich do rozwoju funkcji turystycznych,
- z wsparcie tworzenia lokalnych parków kulturowo-historycznych wokół istniejących zabytków architektury umożliwiających rozwój funkcji turystycznych,
- rozwój sieci szlaków turystycznych w obrębie województwa mazowieckiego, w tym sieci dróg o znaczeniu turystycznym, szlaków i ścieżek rowerowych oraz włączenie ich do sieci w sąsiednich województwach.

Plan Zagospodarowania Przestrzennego Województwa Mazowieckiego

Plan Zagospodarowania Przestrzennego Województwa Mazowieckiego został uchwalony 7 czerwca 2004 r. przez sejmik województwa mazowieckiego.

Celem polityki planu w zakresie ochrony i wykorzystania wartości kulturowych jest kształtowanie tożsamości kulturowej Mazowsza. Polityka ta adresowana jest do rejonów miast i miejscowości charakteryzujących się najcenniejszymi układami urbanistycznymi, wartościami krajobrazowymi, tradycją historyczną i zabytkowymi obiektami architektonicznymi. Materialnym i przestrzennym wymiarem tej polityki jest ochrona obszarów o najcenniejszych elementach krajobrazu kulturowego i historycznego takich jak:

- krajobrazy kulturowe,
- krajobraz kulturowy wsi i małych miast,
- zespoły budownictwa drewnianego,
- ośrodki tożsamości kulturowej regionu,
- układy ruralistyczne i urbanistyczne,
- miejsca pamięci narodowej,

W sferze świadectw kultury niematerialnej polityka województwa będzie realizowana poprzez:

- propagowanie wiedzy o regionie i małych ojczyznach,
- pielęgnowanie odrębności kulturowej i wspieranie tożsamości ludowej,
- promowanie walorów kulturowych regionu oraz regionalnego folkloru poprzez różne formy organizacji imprez folklorystyczno – kulturowych oraz informacje w mediach i wydawnictwach docierających do szerokiej rzeszy odbiorców,
- edukacja w zakresie historii regionu i jego tożsamości kulturowej, wykorzystywani nowoczesnych technologii do zwiększenia możliwości edukacyjnych zapoznania się z dorobkiem kultury regionalnej i spuścizny kulturowej.

Wojewódzki Program Opieki nad Zabytkami na lata 2012-2015

Wojewódzki Program Opieki nad Zabytkami na lata 2012-2015 został przyjęty przez Sejmik Województwa Mazowieckiego uchwałą nr 42/12 z 12 marca 2012 r. Głównym zamierzeniem Programu jest stworzenie warunków dla kreowania i realizowania zadań z zakresu ochrony zabytków na terenie województwa mazowieckiego oraz wykorzystanie dziedzictwa kulturowego jako czynnika wpływającego na rozwój gospodarczy i społeczny regionu.

W Programie opisane zostały główne obszary opieki nad zabytkami. Część programowa przedstawia wizję regionu, cel strategiczny, cele operacyjne i przyporządkowane im kierunki działań. Dalsze rozdziały zawierają zasady monitorowania oraz uwarunkowania realizacyjne – zestawienie podstawowych źródeł finansowania. Obowiązujący Program jest spójny z dokumentami strategicznymi samorządu województwa i uwzględnia ustalenia dokumentów opracowywanych przez administrację publiczną szczebla centralnego.

Jest to drugi Program opracowany dla województwa mazowieckiego. Poprzedni, przyjęty przez Sejmik Województwa Mazowieckiego 19 grudnia 2005 roku, obowiązywał w latach 2006-2009. W toku prac nad dokumentem przyjęto, że zakres i sposób realizacji poprzedniego Programu jest elementem, który ma kluczowe znaczenie dla kształtu aktualnego Programu.

4.3. Relacje gminnego programu opieki nad zabytkami z dokumentami wykonanymi na poziomie powiatu

Strategia Rozwoju Powiatu Białobrzeskiego na lata 2003- 2018

Strategia Rozwoju Powiatu Białobrzeskiego na lata 2003- 2018 jest aktualizacją poprzedniej Strategii Rozwoju Powiatu Białobrzeskiego opracowanej w 2003 r., której sporządzenie zostało wymuszone przez dynamicznie zachodzące przemiany społeczne i gospodarcze. Konieczność jej aktualizacji spowodowana jest szeregiem czynników m.in. politycznych, systemowych, społecznych i funkcjonalnych. Dokument ten został opracowany w celu ujęcia całościowego wszystkich sfer życia społecznego w tym dziedzictwa kulturowego i przyrodniczego. Przedstawia zabytki wpisane do rejestru zabytków oraz tereny o wysokich walorach przyrodniczych: puszcę Stromiecką, rzekę Pilicę, rezerваты przyrody, pomniki przyrody. Priorytetem jest włączenie tych zasobów do działań promocyjnych powiatu i dzięki nim zwiększenia atrakcyjności terenów poprzez wytyczanie szlaków pieszych i rowerowych, tworzeniu miejsc rekreacyjnych oraz obiektów gastronomiczno-hotelarskich.

V. UWARUNKOWANIA WEWNĘTRZNE OCHRONY DZIEDZICTWA

5.1. Relacje gminnego programu opieki nad zabytkami z dokumentami wykonanymi na poziomie gminy

Strategia Rozwoju Gminy Stromiec

Strategia Rozwoju Gminy Stromiec została przyjęta uchwałą Rady Gminy Stromiec Nr XVII/89/04 z dnia 12 maja 2004 r., aktualizowana w 2008 i 2016 r. z powodu dynamicznie zachodzących przemian społecznych i gospodarczych.

Strategia wyznacza długofalowe kierunki społeczno - gospodarczego rozwoju Gminy i sposób ich realizacji, zapewnienie optymalnego rozwoju społeczno- gospodarczego i zapewnienie oraz stworzenie jak najlepszych warunków życia ich mieszkańców.

Misję gminy zdefiniowano następująco:

Gmina Stromiec to nowoczesna, ekologiczna gmina rolnicza, wykorzystująca w pełni swoje walory turystyczno – rekreacyjne. Dzięki rozbudowanym sieciom infrastruktury technicznej i drogowej rozwija się sektor małych i średnich przedsiębiorstw i poprawia się standard życia mieszkańców. Nowoczesne i dobrze wyposażone placówki infrastruktury społecznej realizują potrzeby mieszkańców, edukacja i „inwestowanie w młodych” stanowią priorytet dla władz samorządowych.

Misja będzie realizowana za pośrednictwem celów 3 celów strategicznych:

1. Stromiec – gmina wykorzystująca walory turystyczno-rekreacyjne.
2. Wysoki poziom życia mieszkańców gminy
3. Rozwój sektora MŚP w gminie Stromiec

Studium uwarunkowań i kierunków zagospodarowania przestrzennego Gminy Stromiec

Studium uwarunkowań i kierunków zagospodarowania przestrzennego Gminy Stromiec zostało przyjęte uchwałą Rady Gminy Stromiec Nr VII/55/2009 z dnia 29 kwietnia 1999 r. Studium jest instrumentem kształtowania polityki przestrzennej Gminy przy uwzględnieniu uwarunkowań wynikających z ochrony dziedzictwa kulturowego.

Studium formułuje następujące cele strategiczne:

1. Wspomaganie aktywności gospodarczej w oparciu o istniejące uwarunkowania zewnętrzne i wewnętrzne.
2. Zapewnienie możliwie najwyższego w danych warunkach poziomu życia mieszkańców.
3. Poprawa czystości środowiska.

W opracowaniu zaakcentowano ochronę zasobów **środowiska przyrodniczego i kulturowego** poprzez przyjęcie jej za jeden z celów strategicznych, ponieważ stanowią podstawę trwałego rozwoju gminy. Ponadto środowisko przyrodnicze i kulturowe to jeden z najistotniejszych czynników decydujących o poziomie życia mieszkańców.

Miejscowy plan zagospodarowania przestrzennego Gminy Stromiec

Plan zagospodarowania przestrzennego gminy został przyjęty uchwałą Rady Gminy Stromiec Nr XIV/63/2003 z dnia 11 grudnia 2003 r. To akt prawa miejscowego określający przeznaczenie, warunki zagospodarowania i zabudowy terenu, a także rozmieszczenie inwestycji celu publicznego. Jest instrumentem kształtowania polityki przestrzennej gminy, przy uwzględnieniu uwarunkowań wynikających z ochrony dziedzictwa kulturowego.

Dla terenów, na których zlokalizowane są zabytki, ustalone zostały następujące zasady zagospodarowania:

- w obrębie nieruchomości, na których zlokalizowane są zabytki, działania inwestycyjne prowadzić należy w porozumieniu i po akceptacji służb konserwatorskich, według obowiązujących przepisów szczególnych i odrębnych,
- bez zezwolenia służb konserwatorskich nie wolno zabytków przerabiać, odnawiać, rekonstruować, konserwować, zabudowywać, odbudowywać, zdobić, uzupełniać, rozkopywać ani dokonywać żadnych innych zmian,

- wyburzenie całości lub części zabytku musi uzyskać zgodę właściwego ministra,
- roboty ziemne prowadzone w obrębie nieruchomości usytuowanych w uwidocznionych na podstawowym rysunku planu orientacyjnych strefach lokalizacji zewidencjonowanych stanowisk archeologicznych, winny być uzgadniane i dokonywane zgodnie z odpowiednimi przepisami szczególnymi i odrębnymi (w zakresie ochrony dóbr kultury).

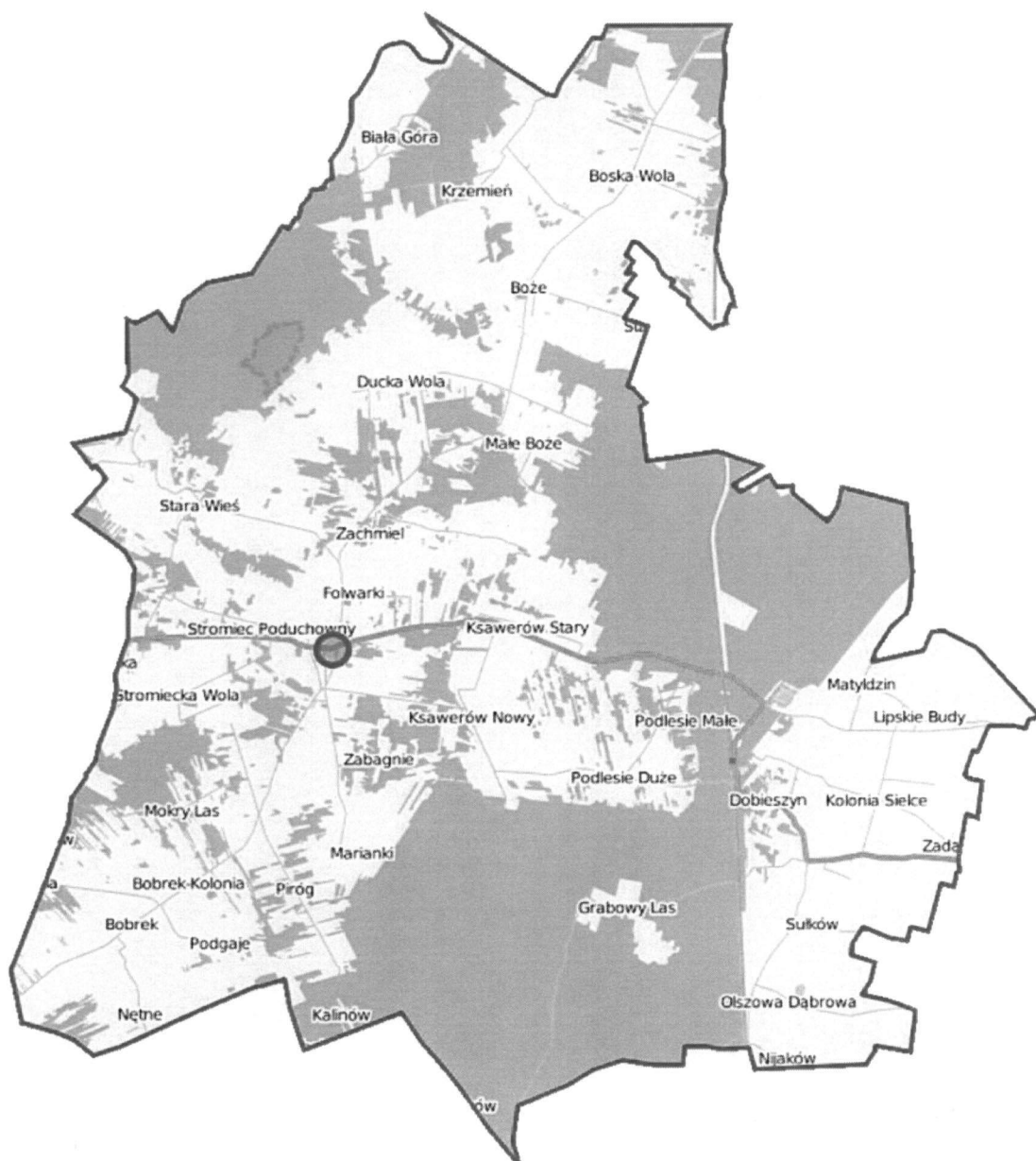
Z uwagi na wymogi ochrony archeologicznej na pozostałych obszarach objętych planem ustala się następujące zasady prowadzenia działalności inwestycyjnej, związanej z wykonywaniem robót ziemnych:

- na całym obszarze objętym niniejszym planem, w wypadku odkrycia jakiegokolwiek znaleziska, co do którego zachodzi podejrzenie, że może mieć jakąkolwiek wartość archeologiczną, roboty należy przerwać, a o znalezisku poinformować organ właściwy w sprawach ochrony dóbr kultury na podstawie przepisów szczególnych i odrębnych,
- dla terenów zlokalizowanych w całości lub części na obszarach nierozpoznanych archeologicznie, ustala się obowiązek nadzoru archeologicznego podczas prowadzenia robót ziemnych związanych z liniowymi inwestycjami komunikacyjnymi i infrastrukturalnymi.

5.2 Charakterystyka administracyjna gminy Stromiec

Gmina Stromiec położona jest we wschodniej części powiatu białobrzeskiego. To jedna z 6 gmin powiatu białobrzeskiego w województwie mazowieckim. Graniczy z gminami:

- od północy z gminą Warka (powiat grójecki),
- od północnego wschodu i wschodu z gminami Grabów nad Pilicą i Głowaczów (powiat kozienicki)
- od południa z gminą Jedlińsk (powiat radomski),,
- od południowego zachodu i zachodu z gminami Stara Błotnica i Białobrzegi (powiat białobrzeski).



Gmina Stromiec jest administracyjnie podzielona na 23 sołectwa. Są to sołectwa: Biała Góra, Bobrek, Bobrek Kolonia, Boska Wola, Boże, Dobieszyn, Ducka Wola, Kolonia Sielce, Ksawerów Nowy, Ksawerów Stary, Krzemień, Lipskie Budy, Małe Boże, Marianki, Niedabył, Olszowa Dąbrowa, Pirog, Podlesie, Pokrzywna, Sielce, Sułków, Stromiec, Stomiecka Wola.

Gminną sieć osadniczą tworzą 44 miejscowości z których największą wsią jest Stromiec, siedziba władz gminnych. Gminę Stromiec zamieszkuje 5725 osób (stan na 31.12.2016 r.). Mieszkańcy naszej gminy to przeważnie rolnicy i rzemieślnicy (głównie szewcy, kamasznicy, cholewkarze). Ogólna powierzchnia gminy wynosi 156 km². Znaczną powierzchnię gminy tj. 37% zajmują lasy, głównie lasy państwowe. Są one pozostałością dawnej Puszczy Stomieckiej.

Obszary leśne występują w postaci trzech dużych kompleksów mających charakter uroczysk: "Stachów", "Ksawerów" i "Majdan" stanowiących pozostałości dawnej Puszczy Stromieckiej ograniczonej dolinami rzek: Wisły - Pilicy - Radomki.

Zaletą naszej gminy jest czyste powietrze, spokój, dużo lasów, ośrodek wypoczynkowy w Białej Górze nad Pilicą. Już teraz wiele miejscowości naszej gminy staje się miejscami wypoczynku weekendowego i wakacyjnego. Gmina Stromiec położona jest w dolinie rzeki Pilicy, na obszarze III kategorii atrakcyjności turystycznej w skali kraju, o wysokich walorach przyrodniczo – krajobrazowych. Zachodnia część gminy, do drogi Piróg-Marianki, Stromiec - Boska Wola wchodzi w zasięg krajobrazu chronionego "Doliny Piliczki" i "Drzewiczki". Obszar ten odznacza się dużymi walorami przyrodniczo-krajobrazowymi, został zaliczony do systemu ostoi ptaków o randze europejskiej.

5.3. Zarys historii obszaru gminy Stromiec

Pierwsze wzmianki o leśnej osadzie Stromiec (Strumiec) pochodzą z XIII w. Początkowo Stromiec był jedynie administracyjnym ośrodkiem okalającej go puszczy. Z czasem stał się siedzibą starostwa niegrodowego (były to więc dobra królewskie, zarządzane przez starostę, aż do 1359 r.). Według ksiąg sądowych ziemi czerskiej w 1242 r. utworzono tu parafię, natomiast w 1359 Kazimierz Wielki przekazał księciu Ziemowitowi ziemie, w skład których wchodził obszar dzisiejszej gminy Stromiec.

Lata płynęły, Stromiec stopniowo się rozwijał. Spokój został przerwany przez wojnę ze szwedami. W drodze na południe zatrzymał się tu sam Karol Gustaw. Nie przyniosło to nic dobrego. wkrótce, w roku 1656 wieś spłonęła, kościół został zburzony. Pomimo tak wielkiej tragedii osada powoli wracała do życia. W roku 1683, kiedy Jan III Sobieski wyruszał pod Wiedeń, wśród jego wojska nie zabrakło też i żołnierzy ze Stromca. Wrócili potem pełni chwały, a ludność ich poważała. W tym okresie powstała szkoła parafialna, a w 1695 r. zbudowano nowy kościół. Rok później założony został parafialny szpitalik, będący jednocześnie domem dla biednych i bezdomnych. Kolejną ważną kartą w historii Stromca było powstanie styczniowe. W okolicach Stromca miały miejsce liczne potyczki, prowadzone przez oddziały powstania z wojskami carskimi. Pobliskimi lasami prowadził swoich ludzi Dionizy Czachowski, bohater tamtych dni. Do końca II wojny światowej prochy poległych wtedy powstańców spoczywały w zbiorowej mogile. Potem przeniesiono je na cmentarz.

W czasie zaborów Stromiec był siedzibą władz gminy, a co za tym idzie ośrodkiem administracji carskiej. Od 1868 r. istniała tu szkoła elementarna. Na początku XX wieku rozpoczęła się budowa, istniejącego do dziś kościoła. Większość wydatków pokryły składki okolicznej ludności.

Obecnie nad Stromcem wznosi się wieża murowanego kościoła pod wezwaniem św. Jana Chrzciciela - wzniesionego w latach 1900 - 1905, a w pobliżu jest również zabytkowy cmentarz. W/w neogotycki kościół parafialny został wpisany do wojewódzkiego rejestru zabytków.

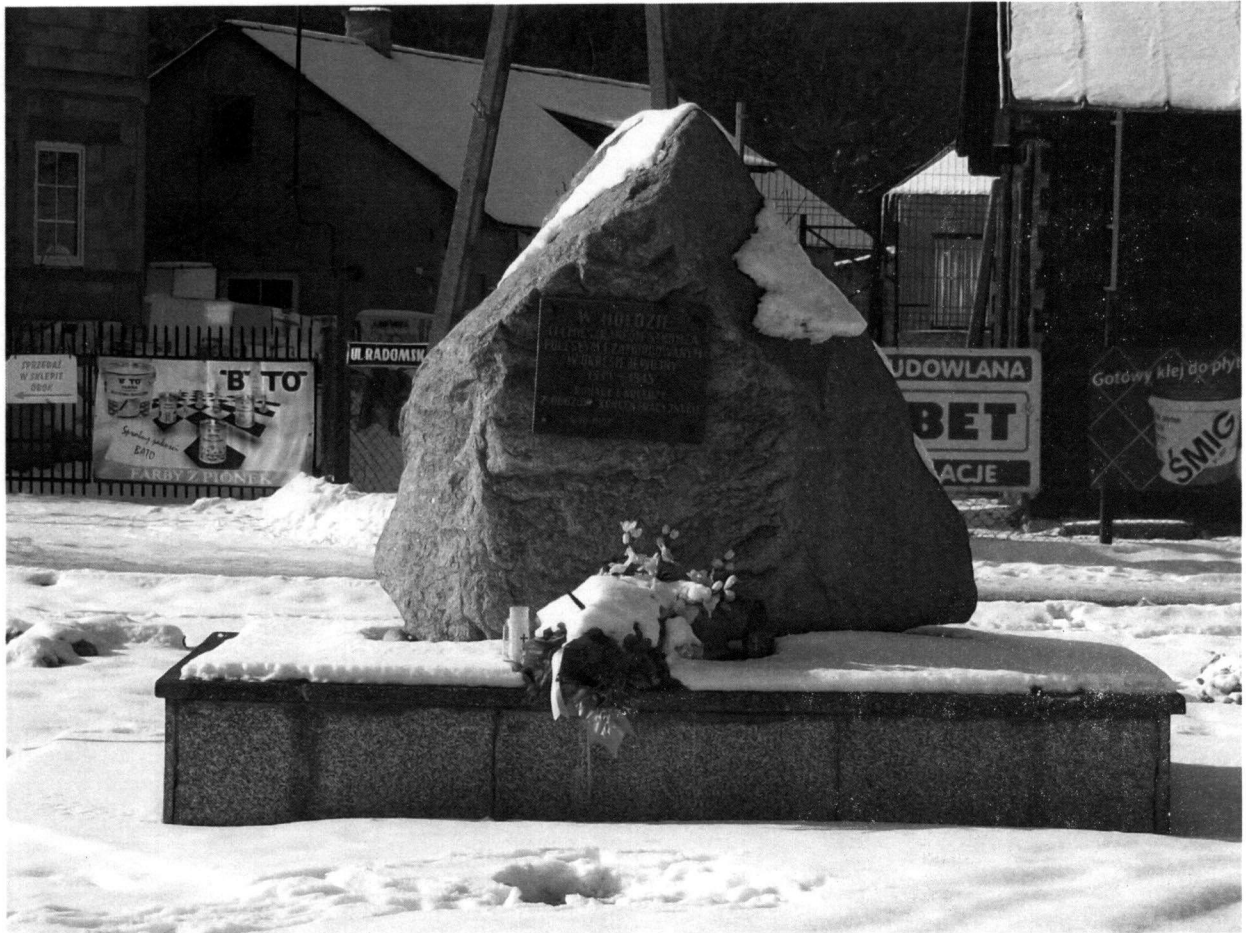
Ważne wydarzenia miały miejsce w roku 1905. Pewnej niedzieli wybuchły tu zamieszki przeciwko niewoli rosyjskiej. Zaraz po mszy, na której sam ksiądz rozpoczął śpiewanie patriotycznych pieśni, tłum ludzi wysłuchał płomiennego przemówienia emisariuszy, dzierżących polskie flagi, a następnie ruszył na urząd gminy i szkołę. Tam zdemolowano symbole władzy cara. Wkrótce potem od strony Białobrzegów przybył oddział wojska. Ludzie ukryli się w domach. Kary za bunt były surowe, ale cel przynajmniej częściowo został osiągnięty - w szkole wprowadzono język polski (podobne bunty miały miejsce w całej Polsce).

Po odzyskaniu niepodległości Stromiec był siedzibą gminy w powiecie radomskim. W roku 1928 powstała czytelnia im. Stanisława Stasica, parę lat później Dom Związkowy, a w 1935 r. oddano do użytku nowy budynek Szkoły Publicznej. Następnie swoje piętno odcisnęła na Stromcu II wojna światowa - przejście frontu w 1945 r. spowodowało niemal całkowite jego zniszczenie. Na początku walki z Niemcami prowadziła na tym terenie IX Armia Prusy. W czasie wojny działała tu Armia Krajowa. Wielu mieszkańców wywieziono do obozów. W sumie zginęło wtedy 134 ludzi - ich śmierć upamiętnia kamienny obelisk. Pod koniec wojny, kiedy już Armia Czerwona przekroczyła Wisłę, Stromiec znalazł się na linii frontu. Wieża kościoła była dla Niemców doskonałym punktem obserwacyjnym. Z tego też powodu cała wieś była pod silnym ostrzałem artyleryjskim wojsk radzieckich. Świątynia, trafiona kilka razy cudem ocalała. Nie można tego niestety powiedzieć o okolicznych domach. Wieś była w gruzach. Po wojnie jednak odbudowa szła szybko. Stopniowo Stromiec po raz kolejny zaczynał się rozwijać. Zbudowano budynek Straży Pożarnej, z wieżą obserwacyjną, kinem i biurami dla władz gminy, dwa domy nauczyciela, nowy budynek szkoły, ośrodek zdrowia wraz z apteką, lecznicę weterynaryjną, bank spółdzielczy, mleczarnie, magazyny zboża. Nie wszystkie te budynki istnieją w pierwotnej formie do dziś. Oczywiście jest, że po upadku komunizmu wiele się zmieniło. Nowy ustrój przyniósł istotne zmiany, pojawiły się nowe sklepy, bary oraz prywatne zakłady. Na początku lat 90-tych XX w. wyznaczono plac targowy i od tej pory co piątek odbywają się tu targi. W rocznicę 750-lecia parafii i osady oddano do użytku nowy budynek władz gminy, gdzie mieści się też i poczta. Wraz z budową obwodnicy Białobrzegów, odnowiono drogę Stromiec - Białobrzegi. Obecnie Stromiec jest siedzibą władz gminy, wchodzącej w skład powiatu białobrzeskiego. Urząd Gminy mieści się przy ul. Piaski 4, w budynku, jak już wspomniano wcześniej, wybudowanym w 1992 r. z okazji 750-lecia istnienia Stromca.

5.4 Interesujące układy i założenia przestrzenne

Gmina Stromiec jest słabo zurbanizowana. Niewiele jest przykładów ciekawych założeń przestrzennych. Toteż te które występują wymagają szczególnej uwagi. Otoczenie kościoła w Dobieszynie jest przykładem bardziej rozwiniętej struktury przestrzennej. Kościół stojący na zamknięciu stanowi jednocześnie dominatę we wnętrzu wytyczonym przez zabudowę wzdłuż drogi i plac przed kościołem. Ciekawą wsią ze względu na układ przestrzenny jest Stara Wieś będąca połączeniem dwóch przysiółków. Również Grabowy Las zasługuje na uwagę dzięki swojemu położeniu w głębi puszczy Stromieckiej. We wsi Boże interesujący jest sposób zabudowy zagrodowej w sąsiedztwie parku podworskiego wokół wewnętrznego placu. Układ pozostałej części wsi i tego fragmentu zabudowy przypomina połączenie wsi przydrożnej z okolicą. Krajobraz parku urozmaicają staw i dwa sztucznie usypane wzgórki. Obiekty te wspólnie stanowią interesującą przestrzeń godną zachowania. Stromiec jest przy przykładem wsi wielodrożnicowej. Nad całością góruje sylweta kościoła parafialnego p. w. Jana Chrzciciela stojącego na wzniesieniu. U jego podnóża teren o dużych walorach krajobrazowym z kapliczką. Nieopodal na sąsiednim wzniesieniu założono cmentarz. Wymienione elementy tworzą nierozzerwalną całość.

Na terenie gminy Stromiec znajdują się trzy pomniki. W Stromcu – kamienny obelisk upamiętniający bohaterstwo i męczeństwo mieszkańców Stromca poległych i pomordowanych w okresie II wojny światowej. W Dobieszynie – przy siedzibie urzędu Nadleśnictwa Dobieszyn, pomnik leśników polskich. W Stromcu – monument upamiętniający Jana Pawła II, zlokalizowany na placu przed wejściem do kościoła.



Kamienny obelisk w Stromcu



Pomnik leśników w Dobieszynie



Monument Jana Pawła II w Stromcu

Na obszarze gminy, spotykamy liczne kapliczki przydrożne, które na stałe wpisały się w krajobraz naszego kraju i stanowią jego wartość kulturową.



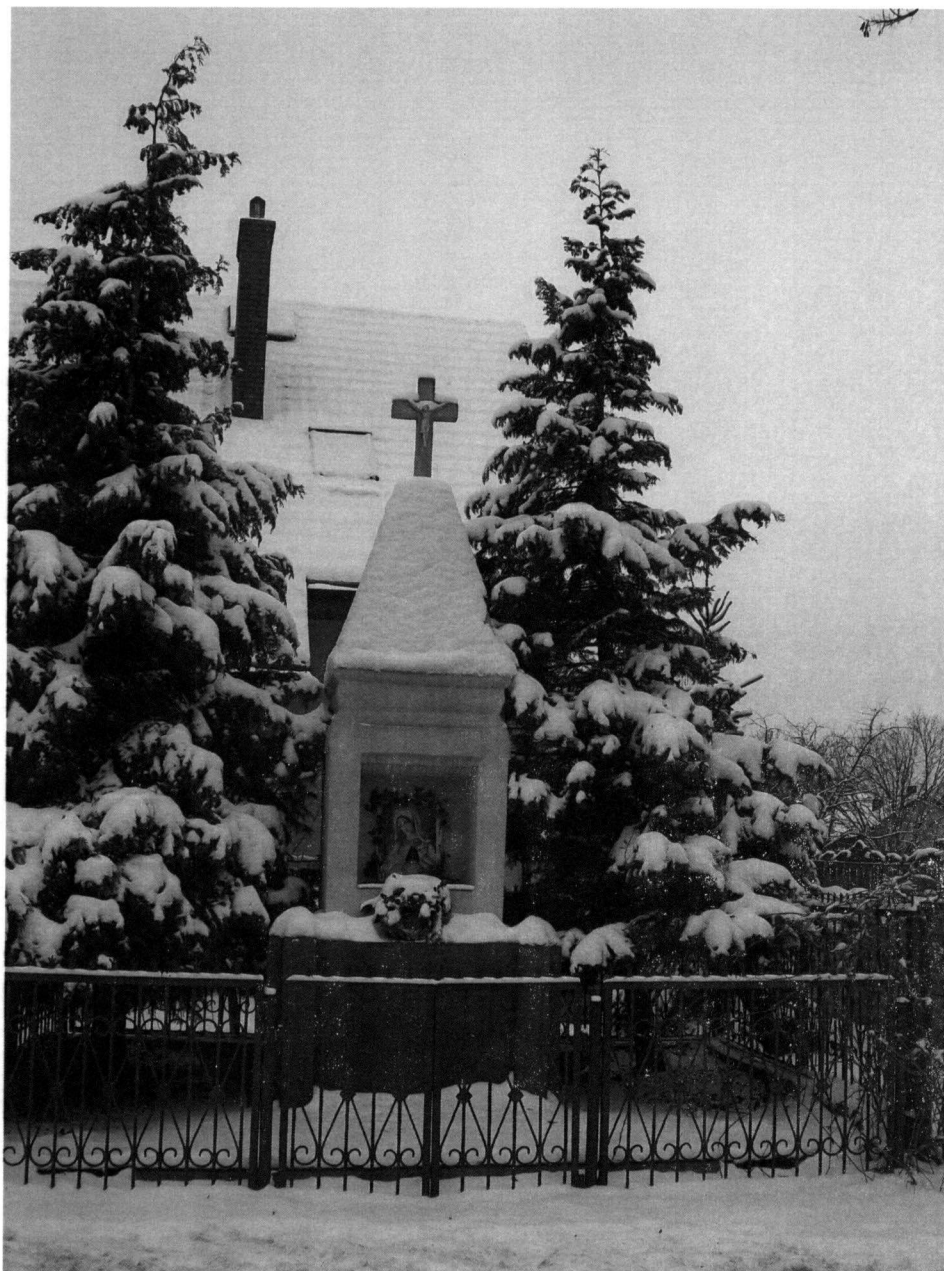
Kapliczka przy drodze do Duckiej Woli



Kapliczka w miejscowości Małe Boże



Kapliczka w miejscowości Pietrusin



Kapliczka w Stromcu, przy ul. Piaski



Kapliczka w Sułkowie

5.5. Nadanie Gminie Stromiec herbu, flagi i pieczęci

Herb

Prace nad herbem trwały blisko dwa lata ale było warto. Dziś Gmina Stromiec może być dumna ze swojego herbu, flagi i pieczęci. Nadanie gminie insygniów, po opracowaniu i zatwierdzeniu przez komisję heraldyczną przy MSWiA odbyło się 30 maja 2015 r. podczas uroczystej Sesji Rady Gminy Stromiec, uchwałą Nr. V.37.2015.

Herbem gminy Stromiec jest: W błękitnym polu tarczy dąb złoty z czarną majuskułą S wyciosaną na pniu.



Symbolika herbu:

Dąb w herbie gminy nawiązuje do nazwy miejscowości Stromiec, pochodzącej od staropolskiego określenia drzewa (strom). Jest również symbolem pradawnej Puszczy Stromieckiej w której dąb był najpowszechniejszym drzewem. Potężny pień i rozłożyste konary to odwieczność i siła wspólnoty gminnej i szlachetności. Nawiązuje do dziejów parafii św. Jana Chrzciciela w Stromcu. Źródło z 1801 roku mówi, że granice puszczy biegły przez miejsce gdzie Dąb Saporowy dawno ścięty stać miał.

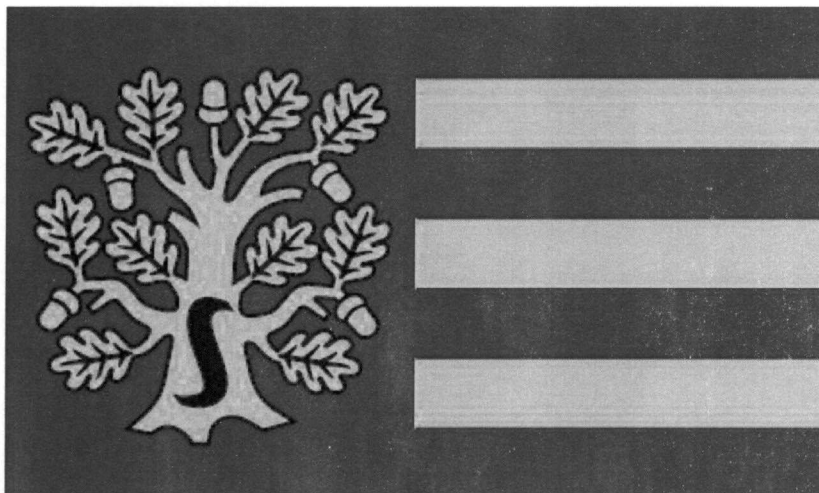
Duża litera S- znak graniczny ciosany na pniach drzew Puszczy Stromickiej w XVIII w.

Błękit – symbol nieba, uduchowienia, wiary, ogromu, trwałości, prawdy, szczęścia, nadziei, sprawiedliwości, szczerości. Błękitne pole tarczy symbolizuje rzekę Dygę i Pilicę, granica gminy częściowo opiera się o nie . Nawiązuje także do rzeki Jodan, w której patron stromieckiego kościoła ochrzcił Jezusa.

Złoto- symbol boskości, chwały, niezniszczalności, mądrości i szlachetności. Nawiązuje do ziem królewskich książąt Czeskich oraz pośrednio do dziejów parafii św. Jana Chrzciciela w Stromcu.

Flaga

Flagą Gminy Stromiec jest płat tkaniny o proporcjach: 5: 7 z herbem gminy po stronie prawej i trzema poziomymi pasami po stronie lewej w proporcjach 1:7 o barwach: błękitne tło, złote pasy.



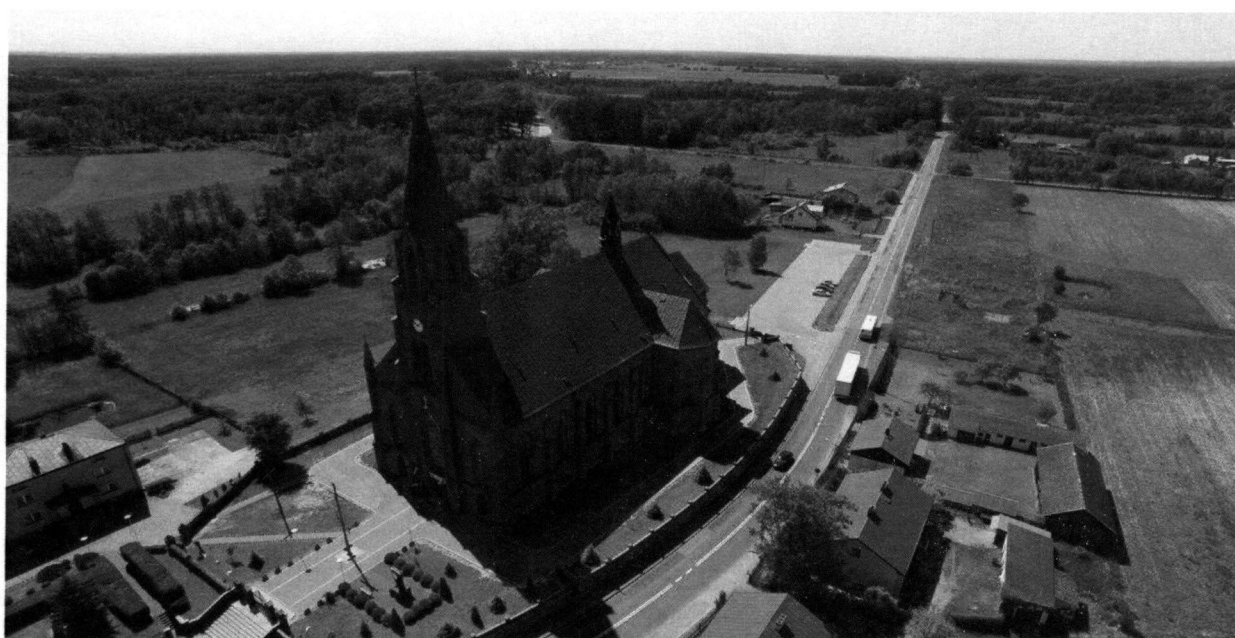
Rada Gminy Stromiec przyjmując uchwałę ustanowiła również flagę stolikową, banner oraz pieczęcie: Gmina Stromiec, Wójt Gminy Stromiec, Rada Gminy Stromiec, Przewodniczący Rady Gminy Stromiec. Symbole stanowią trwałe znamiona tożsamości wspólnoty samorządowej symbolizujące więź historyczną, kulturową i społeczno - ekonomiczną mieszkańców Gminy Stromiec. Symbole gminy mogą być używane wyłącznie w sposób zapewniający im należyłą część i szacunek, a sposób ich używania nie może godzić w dobre obyczaje, prestiż i interes Gminy Stromiec.

5.6 Obiekty zabytkowe nieruchome wpisane do rejestru zabytków

Stromiec

Kościół parafialny p. w. Jana Chrzciciela w Stromcu, nr rej: 285/A z 04.03.1985 r.

Jest to obiekt murowany w stylu neogotyckim wzniesiony w latach 1900 - 1905 wg. projektu Rudolfa Mejera. Jest przykładem neogotyckiej architektury sakralnej z początku XX wieku.



Cmentarz rzymsko-katolicki z 1 poł. XIX w., nr. Rej. 84/2016 z dnia 25.01.2016 r. Wpis do rejestru obejmuje teren cmentarz parafialnego w granicach działki ewid. Nr 305, układ przestrzenno – komunikacyjny, kaplice cmentarną w granicach posadowienia fundamentów wraz z gruntem w zakresie bryły, gabarytu, murów obwodowych, rozwiązań stylistycznych elewacji, drzewostan oraz najcenniejsze nagrobki i płyty nagrobne sprzed 1950 r.



Boże

Park przydworowski w Bożem, XVIII, nr rej.: 627/A/57 z 17.12.1957 r. Jest to park przydworowski z połowy XIX w. Granice zabytkowego założenia parku przydworowskiego obejmują obszar działki o nr. ewid. 260/42 o powierzchni 1,2727 ha. W parku występują cenne okazy starodrzewu.



Dobieszyn

Kościół parafialny p.w.św. Teresy od Dzieciątka Jezus w Dobieszynie, nr rej. 423/2011 z dnia 19 kwietnia 2011 r. Wpis do rejestru obejmuje kościół zlokalizowany na działce nr ewid. 1 w granicach posadowienia.

Kościół parafialny w Dobieszynie został wzniesiony w latach 1946-49 w miejsce wcześniejszego zniszczonego przez Niemców w styczniu 1945 r. (wybudowanego w latach 1935-36).

Drewniany o konstrukcji słupowo-ramowej, oszalowany. Podmurówka ceglana, otynkowana.



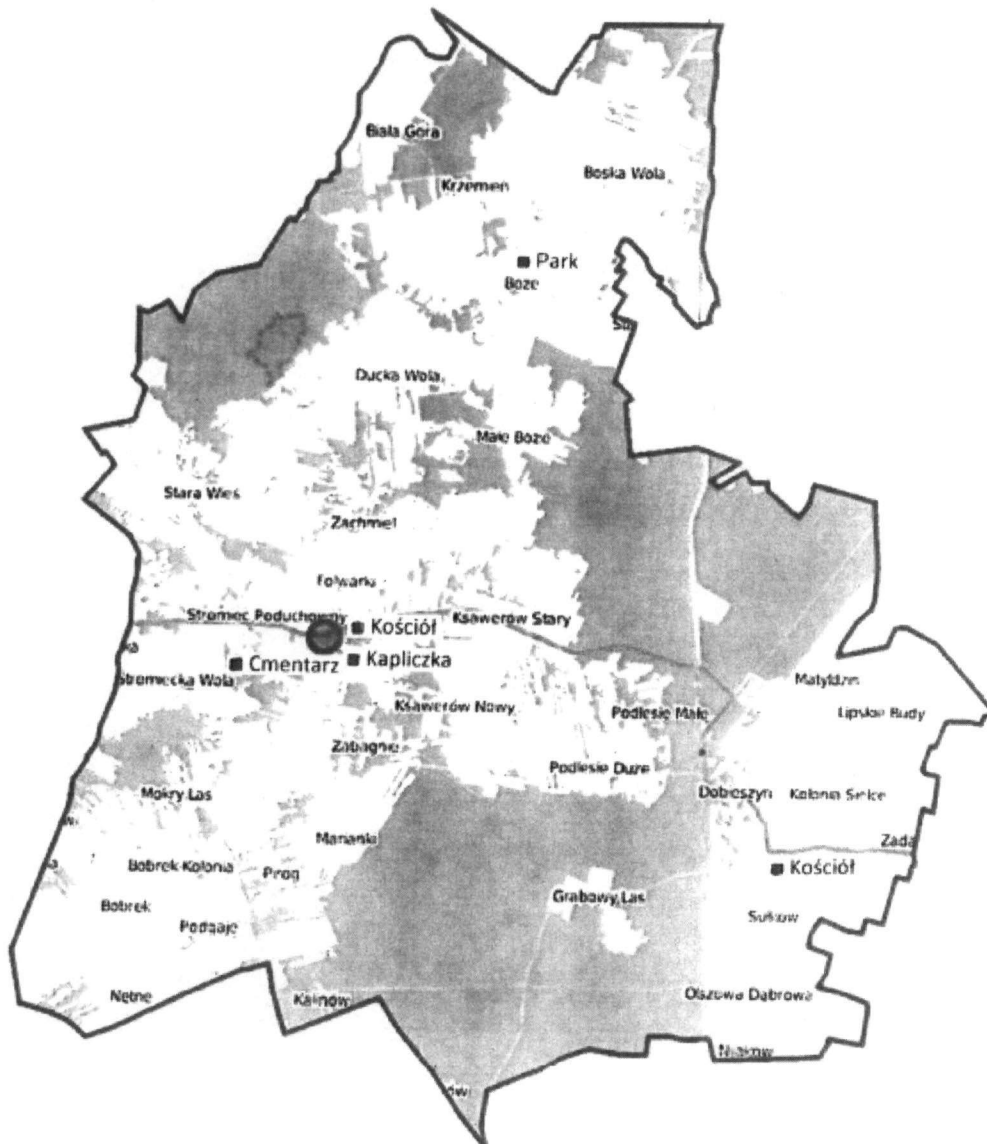
5.7. Zabytki ruchome wpisane do rejestru zabytków.

Stromiec

Rzeźba z kapliczki przydrożnej – św. Jan Nepomucen, 4 ćw. XIX w. Nr 1891/2005 z dnia 06.09.2005 r.



GMINA STROMIEC



■ Obiekty zabytkowe wpisane do rejestru zabytków

5.8.Zabytki archeologiczne.

Stanowiska archeologiczne z terenu gminy zostały odkryte na podstawie badań archeologicznych AZP, które były realizowane w latach 90 XX w. W marcu 2010 r. na podstawie kwerendy źródłowej w Urzędzie Ochrony Zabytków w Radomiu i Krajowym Ośrodku Badań i Dokumentacji Zabytków w Warszawie wykonano weryfikację stanowisk archeologicznych. Na terenie gminy znajduje się 59 stanowisk archeologicznych, które charakteryzują się występowaniem niewielkiej ilości materiału zabytkowego na powierzchni. W okresie obowiązywania poprzedniego Programu na terenie gminy nie odkryto nowych stanowisk archeologicznych. Do tej pory nie odkryto, by któreś ze stanowisk przedstawiało większą wartość poznawczą. Na terenie gminy brak stanowisk archeologicznych wpisanych do rejestru zabytków.

Wykaz stanowisk archeologicznych zlokalizowanych na terenie gminy Stromiec, stan na 31.01.2017 r.

Lp.	AZP	Miejscowość Numer	Funkcja	Chronologia
1	69-67	Bobrek 1	Ślad osadnictwa	EP.Kamienia- EP.Brązu
2	70-67	Bobrek 2	Osada	Okres nowożytny
3	70-67	Bobrek 3	Osada	Okres nowożytny
4	68-67	Boska Wola 1	Ślad osadnictwa	Neolit, Okres nowożytny
5	68-68	Boska Wola 2	Ślad osadnictwa	Neolit, Późne Średniowiecze
6	68-68	Boska Wola 3	Ślad osadnictwa	Epoka Kamienna, Późne Średniowiecze
7	68-68	Boska Wola 4	Ślad osadnictwa	Późne Średniowiecze
8	68-68	Boska Wola 5	Ślad osadnictwa	Późne Średniowiecze
9	68-68	Boska Wola 6	Ślad osadnictwa	Późne Średniowiecze
10	68-67	Boże 1	Ślad osadnictwa	Późne Średniowiecze, Okres Nowożytny
11	68-67	Boże 2	Ślad osadnictwa	Średniowiecze
12	68-68	Boże 3	Ślad osadnictwa	Neolit, Późne Średniowiecze
13	70-68	Chmal 1	Ślad osadnictwa, Osada	Wczesne Średniowiecze, Kultura Przeworska
14	70-68	Chmal 2	Ślad osadnictwa, Zagroda wiejska	Epoka Kamienna, XX w., Nowożytność XVI-XVIII w.
15	69-68	Dobieszyn 1	Ślad osadnictwa	Epoka Kamienia – wczesny okres Brązu
16	69-68	Dobieszyn 1	Ślad osadnictwa	Kultura Przeworska
17	68-67	Ducka Wola 1	Ślad osadnictwa	Późne Średniowiecze
18	68-67	Ducka Wola 2	Ślad osadnictwa	Starożytność,

				Wczesne Średniowiecze
19	68-67	Ducka Wola 3	Ślad osadnictwa ,Osada	Kultura Łużycka, Neolit
20	68-67	Ducka Wola 4	Osada	Kultura Mierzanowicka
21	68-67	Ducka Wola 5	Ślad osadnictwa	Kultura Trzciniecka
22	68-67	Ducka Wola 6	Osada	Kultura Pucharów Lejkowatych
23	68-67	Ducka Wola 7	Ślad osadnictwa	Okres Nowożytny, Późne Średniowiecze
24	70-68	Grabowy Las 1	Osada- Smolarnia	Okres Nowożytny XVI - XVIII w.
25	70-68	Grabowy Las 2	Ślad osadnictwa ,Zagroda wiejska	Neolit, Starożytność, Okres Nowożytny
26	68-67	Krzemień 1	Ślad osadnictwa	Starożytność, Nowożytność
27	68-67	Krzemień 2	Ślad osadnictwa	Kultura Łużycka
28	68-67	Krzemień 3	Ślad osadnictwa ,Osada	Epoka Kamienia, Kultura Łużycka
29	68-67	Krzemień 4	Ślad osadnictwa	Kultura Trzciniecka
30			Osada	Okres Nowożytny
31	68-67	Krzemień 5	Ślad osadnictwa	Kultura Trzciniecka
32	68-67	Krzemień 6	Ślad osadnictwa	Kultura Trzciniecka, Starożytność
33	68-67	Krzemień 7	Ślad osadnictwa	Kultura Trzciniecka
34	68-67	Krzemień 8	Ślad osadnictwa	Wczesne Średniowiecze
35	68-67	Krzemień 9	Ślad osadnictwa	Kultura Ceramiki Grzebykowo- Dołkowej
36	69-67	Ksawerów Stary 1	Osada	Późne Średniowiecze
37	69-68	Lipskie Budy 1	Ślad osadnictwa	Późne Średniowiecze
			Osada	Okres Nowożytny
38	69-68	Lipskie Budy 2	Ślad osadnictwa ,Osada	Średniowiecze, Nowożytność
39	68-67	Małe Boże 1	Ślad osadnictwa	Wczesne Średniowiecze
40	68-67	Małe Boże 2	Ślad osadnictwa	Wczesne Średniowiecze
41	68-67	Małe Boże 3	Ślad osadnictwa	Okres Nowożytny
42	69-67	Mokry Las 1	Ślad osadnictwa ,Osada	Średniowiecze, Nowożytność
43	69-67	Mokry Las 2	Ślad osadnictwa	Średniowiecze
44	69-67	Mosty 1	Ślad osadnictwa	Wczesne Średniowiecze, Nowożytność
45	69-67	Mosty 2	Ślad osadnictwa	Epoka Kamienia

46	68-67	Niedabył 1	Cmentarzysko ,Osada	Kultura Łużycka, Kres Nowożytny, Kultura Przeworska, Średniowiecze
47	68-67	Niedabył 2	Ślad osadnictwa	Kultura Pucharów Lejkowatych, Okres Nowożytny
48	68-67	Niedabył 3	Ślad osadnictwa	Wczesne Średniowiecze
49	68-67	Niedabył 4	Ślad osadnictwa	Starożytność
50	69-67	Piróg 1	Osada	Średniowiecze
51	69-67	Piróg 2	Osada ,Ślad osadnictwa	Późne Średniowiecze, Nowożytność
52	69-67	Piróg 3	Ślad Obozowiska	Epoka Kamienia
53	70-67	Piróg 4	Osada	Średniowiecze
54	68-67	Stara Wieś 1	Osada	Wczesne Średniowiecze
55	69-67	Stromiec 1	Cmentarzysko	Kultura Grobów Kloszowych
56	69-68	Stromiec Podlesie 1	Osada ,Ślad Osadnictwa	Okres Nowożytny, Późne Średniowiecze
57	69-67	Stromiecka Wola 1	Osada	Kultura Przeworska
58	68-68	Stromiecka Wola 2	Ślad Osadnictwa	Epoka Brązu
59	67-67	Zator 1	Ślad Osadnictwa	Okres Nowożytny

5.9. Zabytki w gminnej ewidencji zabytków

Gminna ewidencja zabytków jest bazą danych o zabytkach z terenu gminy, prowadzoną w formie zbioru kart adresowych. Gminna Ewidencja Zabytków Gminy Stromiec została zweryfikowana w kwietniu 2010 r. i posiadała 27 kart. W lipcu 2011 r. do gminnej ewidencji wpisano 2 obiekty: piaskowy nagrobek podleśniczego Jana Chruscickiego znajdujący się na cmentarzu parafialnym w Stromcu i kapliczkę Matki Boskiej Anielskiej na Zabagniu. W 2011 r. do rejestru zabytków nieruchomości województwa mazowieckiego został wpisany kościół parafialny p.w.św. Teresy od Dzieciątka Jezus w Dobieszynie. Wpis do rejestru obejmuje kościół zlokalizowany na działce nr ewid. 1 w granicach posadowienia. W 2016 r. do rejestru zabytków nieruchomości województwa mazowieckiego wpisany został cmentarz rzymsko-katolicki w z 1 poł. XIX w. zlokalizowany w Stromcu wraz z kaplicą cmentarną z 1894 r. Według stanu na dzień 31 stycznia 2017 r. Gminna Ewidencja Zabytków składa się z 30 kart adresowych zabytków. Ewidencja zabytków w gminie Stromiec nie jest dokumentem zamkniętym, będzie systematycznie uzupełniana, aktualizowana i weryfikowana.

Gminna Ewidencja Zabytków

Lp.	Miejscowość	Obiekt, czas powstania	Uwagi
1	Bobrek	Dom drewniany ,1 ćw. XX w.	
2	Boże	Dwór ,1 ćw. XX w.	
3	Boże	Zabudowa przy dworze- obora murowana , 1 ćw. XX w.	
4	Boże	Kapliczka murowana ,1 ćw. XX w.	
5	Dobieszyn	Kościół drewniany ,1 ćw. XX w.	Nr rej:423/2011 z dnia 19.04.2011 r.
6	Dobieszyn	Budynek plebani ,1 ćw. XX w.	
7	Ducka Wola	Kapliczka murowana ,koniec XIX w.	
8	Ducka Wola	Kapliczka murowana ,koniec XIX w.	
9	Marianki	Kapliczka murowana , koniec XIX w.	
10	Niedabyl	Dom drewniany,1 ćw. XX w.	
11	Niedabyl	Dom drewniany ,2 ćw. XXw.	
12	Niedabyl	Dom drewniany ,2 ćw. XXw.	
13	Niedabyl	Dom drewniany ,2 ćw. XXw.	
14	Niedabyl	Dom drewniany ,1 ćw. XX w.	
15	Olszowa Dąbrowa	Dom drewniany ,1 ćw. XX w.	
16	Olszowa Dąbrowa	Kapliczka murowana ,1 ćw. XX w.	
17	Piróg	Dom drewniany ,1 ćw. XX w.	
18	Piróg	Dom drewniany ,1 ćw. XX w.	
19	Pokrzywna	Dom drewniany ,1 ćw. XX w.	
20	Pokrzywna	Kapliczka murowana ,2 ćw. XXw.	
21	Stara Wieś	Dom drewniany ,1 ćw. XX w.	
22	Stara Wieś	Dom drewniany ,1 ćw. XX w.	
23	Stromiec	Dom murowany ,1 ćw. XX w.	
24	Stromiec	Kościół murowany p.w. Jana Chrzciciela, 1901-1905	Nr rej: 285/A z 04.03.1985 r.
25	Stromiec	Rzeźba- św. Jan Nepomucen ,4 ćw. XIX w.	Nr. rej.1891/2005 z 06.09.2005 r.
26	Stromiec	Kapliczka murowana , koniec XIX w.	
27	Stromiecka Wola	Kapliczka murowana , 1 ćw. XX w.	
28	Zabagnie	Kapliczka Matki Boskiej Anielskiej XIXw.	
29	Stromiec	Piaskowy nagrobek podleśniczego Jana Chruścickiego XIX w.	
30	Stromiec	Cmentarz rzymsko – katolicki z 1 poł. XIX w.	Nr. rej. 84/2016 z dnia 25.01.2016 r.

VI. Ocena stanu dziedzictwa kulturowego gminy.

Stan zabytków wpisanych do rejestru zabytków ocenić można jako dobry. W 2006 roku w miejsce starego ogrodzenia wokół kościoła wybudowane zostało nowe ogrodzenie z cegły klinkierowej, które charakterem nawiązuje do elewacji zabytkowego kościoła neogotyckiego w Stromcu. Rzeźba św. Jana Nepomucena w 2002 roku została przeniesiona do nowej kapliczki nawiązującej formą do wcześniejszej drewnianej, ażurowej kapliczki domkowej a w 2006 roku została poddana renowacji. Stan zachowania zabytkowego parku w Bożem towarzyszącego założeniom pałacowo - dworskim pozostawia wiele do życzenia. Pozbawiony bieżącej pielęgnacji, przez ostatnich kilkadziesiąt lat wykorzystywany do celów gospodarczych, zanieczyszczony uległ poważnej degradacji. Mimo to ciągle posiada znaczne wartości przyrodniczo krajobrazowe. Stan zachowania obiektów objętych gminną ewidencją zabytków jest zróżnicowany i w niektórych przypadkach wymaga podjęcia prac remontowych. W najgorszym stanie znajduje się obora murowana w Bożem, nieużytkowana i nie zagospodarowana ulega postępującej degradacji. Remonty kilku budynków mieszkalnych zostały przeprowadzone nieprawidłowo z konserwatorskiego punktu widzenia. Najczęściej jest to związane z wymianą stolarki okiennej, wprowadzeniem nowoczesnych tynków i pokryć. Poprawa stanu technicznego obiektu w wyniku tak przeprowadzonego remontu prowadzi do utraty cech zabytkowych. Domy drewniane pozbawione odpowiednich standardów użytkowych, porzucone przez właścicieli są w złym stanie technicznym. Tylko nieliczne zachowały autentyzm zabytku i właściwy klimat starodawności. Wszystkie kapliczki zlokalizowane na terenie gminy prezentują dobry stan zachowania a ich odrestaurowanie to najczęściej pomalowanie farbą. Wyjątek stanowi wpisana w 2011 r. do gminnej ewidencji zabytków kapliczka na Zabagniu, która została wyremontowana a otoczenie wokół uporządkowane. Wspólnymi siłami wielu osób, prywatnych firm i instytucji z terenu gminy Stromiec (OSP, Parafia, Urząd Gminy, Biblioteka) udało się uratować tę niespotykaną w swojej formie na Ziemi Stromieckiej kapliczkę. Miejsce to jest często odwiedzane przez okolicznych mieszkańców, gdzie modlitwą wypraszają i doznają wielu łask od Boga.



Kapliczka Matki Boskiej Anielskiej na Zabagniu
Źródło: Stowarzyszenie Stromiecczyzna



Wnętrze kapliczki na Zabagniu
Źródło: Stowarzyszenie Stromiecczyzna

Renowacją zabytkowych nagrobków na cmentarzu parafialnym w Stromcu od 2004 r. zajmuje się Stowarzyszenie Stromiecczyzna. Do 2015 r. Stowarzyszenie odnowiło 9 zabytkowych nagrobków. Stało się to możliwe dzięki zebrany fundusze podczas kwest organizowanych w dniu Święta Zmarłych, wsparciu finansowemu Lasów Państwowych, oraz wielu Programów: "Działaj Lokalnie", Program Rozwoju Obszarów Wiejskich", Program Wspierania Inicjatyw Obywatelskich".



Nagrobek Stanisława Chruścickiego z 1873 r., odnowiony w 2012 r.
Źródło: Stowarzyszenie Stromiecczyzna



Nagrobek Maksymiliana Chojnackiego z 1852 r. przed i po renowacji, odnowiony w 2005 r.
Źródło: Stowarzyszenie Stromiecczyzna



Nagrobki Maryi Jabłonowskiej z 1873 r. i Piotra Lisa z 1869 r, odnowione w 2006 r.
Źródło: Stowarzyszenie Stromiecczyzna



Nagrobek Katarzyny Domańskiej z 1882 r, odnowiony w 2006 r.
Źródło: Stowarzyszenie Stromiecczyzna



Nagrobek Tomasza Kozłowskiego z 1852 r. przed i po renowacji, odnowiony w 2007 r.
Źródło: Stowarzyszenie Stromiecczyzna



Nagrobek Józefa Wrony z 1918 r, odnowiony w 2007 r

Źródło: Stowarzyszenie Stromiecczyzna



Nagrobek Xs. Józefa Wojciechowskiego z 1850 r. przed i po renowacji, odnowiony w 2005 r

Źródło: Stowarzyszenie Stromiecczyzna

W 2016 Stowarzyszenie wyremontowało grób żołnierzy poległych w latach 1939 - 1945, zamontowano krzyże na tym grobie i na grobie Powstańców Styczniowych 1863 r. Wykonane zostały opaski wokół starych nagrobków, które w latach ubiegłych były odnawiane. Opaski chronią przed zabrudzeniem i porastaniem chwastów wokół nich.

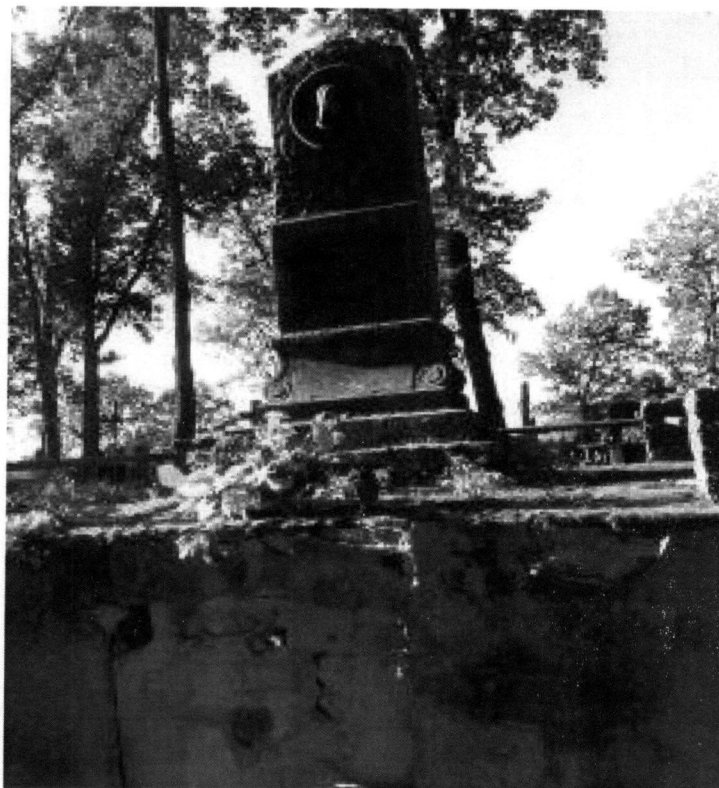


Grób żołnierzy poległych w latach 1939 - 1945,
Źródło: Stowarzyszenie Stromiecczyzna



Grób Powstańców Styczniowych 1863 r.
Źródło: Stowarzyszenie Stromiecczyzna

Zebrane fundusze podczas kwesty w dniu Święta Zmarłych w 2016 r. zostaną przeznaczone na remont grobowca rodziny Bagniewskich, który popada w ruinę. Zebrane pieniądze pokryją tylko część wydatków. Dlatego konieczne będzie pozyskanie funduszy z ogłaszanych Programów dotacyjnych czy grantowych. Odnowienie tego grobowca jest ważne dla społeczności lokalnej. Rodzina Bagniewskich ma swoje zasługi zarówno dla Polski (walczyli i ginęli w obronie niepodległości) jak i dla Stromiecczyny (szczególnie w dziedzinie innowacyjnego rolnictwa).



Fot. . Grób rodziny Bagniewskich
Źródło: Stowarzyszenie Stromiecczyna

VII. Cele i kierunki działań gminnego programu opieki nad zabytkami.

Celem programu opieki nad zabytkami w gminie Stomiec jest zachowanie wartościowych zasobów dziedzictwa kulturowego oraz wykorzystanie tych zasobów na potrzeby kształtowania atrakcyjnego wizerunku gminy. Z obiektów wpisanych do rejestru zabytków oraz gminnej ewidencji zabytków żaden nie jest własnością samorządu. W związku z tym Gmina nie ma możliwości bezpośredniego sprawowania opieki nad nimi. Natomiast działania pośrednie, wynikające z ustawy o ochronie zabytków oraz polityki prowadzonej przez Gminę prowadzą się do:

- promowania najcenniejszych zabytków z terenu gminy;
- podejmowanie działań zwiększających atrakcyjność zabytków;
- uwzględniania dziedzictwa kulturowego przy sporządzaniu dokumentów planistycznych;
- współpracy z właścicielami obiektów zabytkowych w zakresie ochrony tych obiektów;
- kształtowania społecznej potrzeby ochrony dziedzictwa kulturowego;
- bieżąca aktualizacja Gminnej Ewidencji Zabytków;
- edukacji na rzecz ochrony dziedzictwa kulturowego;

VIII. Instrumentarium realizacji gminnego programu opieki nad zabytkami.

Podmiotem formułującym gminny program opieki nad zabytkami jest samorząd gminy. Realizacja programu odbywać się będzie poprzez zespół działań władz gminy na rzecz osiągnięcia celów w nim przyjętych. Samorząd będzie oddziaływał na różne podmioty związane z obiektami zabytkowymi, w tym na mieszkańców gminy w celu wywołania w nich pożądaných zachowań prowadzących do realizacji zamierzonych celów.

Dostępne instrumentarium, służące do realizacji założeń programu, w dużej mierze wynika z obowiązujących przepisów prawnych oraz opartych na nich działaniach umocowanych w realiach finansów publicznych i instrumentów prawno - ekonomicznych. Wprowadzenie w życie poszczególnych rodzajów instrumentów zobowiązuje władze gminy jak i społeczeństwo do wzmocnienia konkretnych działań w różnych sferach działalności.

Finansowanie gminnego programu opieki nad zabytkami będzie realizowane z wykorzystaniem środków ze źródeł publicznych i prywatnych.

IX. Zasady oceny realizacji programu opieki nad zabytkami

Zgodnie z art. 87 ust. 1 i ust. 5 ustawy o ochronie zabytków i opiece nad zabytkami Gminny Program Opieki nad Zabytkami jest sporządzany na okres 4 lat, co 2 lata wójt sporządza sprawozdanie z jego realizacji, które przedstawia Radzie Gminy.

Wskazane jest aby sprawozdanie z realizacji Programu było przekazane do wiadomości Wojewódzkiego Konserwatora Zabytków.

Sprawozdanie powinno określać poziom realizacji gminnego programu oraz efektywność wykonania planowanych zadań.

X. Źródła finansowania zadań gminnego programu opieki nad zabytkami

Zgodnie z zapisami ustawy o ochronie zabytków i opiece nad zabytkami obowiązek dbania o stan zabytków, a tym samym ponoszenia nakładów na prace konserwatorskie przy zabytku spoczywa na właścicielach i użytkownikach obiektów zabytkowych.

Podstawowym źródłem finansowania zadań z zakresu opieki nad zabytkami w Polsce są środki publiczne pochodzące z budżetu państwa oraz budżetów samorządowych. Finansowanie zabytków z tych źródeł odbywa się na zasadzie współfinansowania prac przy obiektach zabytkowych w oparciu o zapisy ustawy z dnia 23 lipca 2003 r o ochronie zabytków i opiece nad zabytkami.

Dysponentami tych środków są:

- Minister Kultury i Dziedzictwa Narodowego
- Wojewódzcy Konserwatorzy Zabytków
- Organ stanowiący – gminy, powiatu, samorządu województwa

Dofinansowanie zadań związanych z opieką nad zabytkami może pochodzić z różnych źródeł: krajowych i zagranicznych.

Programy Operacyjne Ministerstwa Kultury i Dziedzictwa Narodowego

Dofinansowanie w ramach Programów Operacyjnych Ministerstwa Kultury i Dziedzictwa Narodowego jest przeznaczone na zadania z zakresu kultury realizowane między innymi przez jednostki samorządu terytorialnego w ramach następujących priorytetów:

1. Rewaloryzacja zabytków nieruchomych i ruchomych.
2. Rozwój instytucji muzealnych.
3. Ochrona zabytków archeologicznych

Finansowanie z budżetu samorządu Województwa Mazowieckiego

Samorząd województwa mazowieckiego realizuje zadania z zakresu ochrony zabytków wynikające z ustawy o samorządzie województwa oraz ustawy o ochronie zabytków i opiece nad zabytkami. Od ponad 10 lat stara się wspierać działania właścicieli i posiadaczy zabytków, przyznając dotacje celowe na dofinansowanie prac konserwatorskich, restauratorskich lub robót budowlanych przy zabytkach.

Dotacje obejmują prace przy zabytkach nieruchomych, murowanych i drewnianych, będących dziełami architektury sakralnej i świeckiej oraz zabytkach ruchomych, takich jak wytwory dawnej sztuki malarstwa, rzeźby czy polichromii. Wsparciem z budżetu województwa objęte są również obiekty małej architektury, np. kapliczki, nagrobki, posągi.

Dotacja na prace konserwatorskie, restauratorskie i roboty budowlane może obejmować nakłady konieczne na:

1. sporządzenie ekspertyz technicznych i konserwatorskich;
2. przeprowadzenie badań konserwatorskich lub architektonicznych;
3. wykonanie dokumentacji konserwatorskiej;
4. opracowanie programu prac konserwatorskich i restauratorskich;
5. wykonanie projektu budowlanego zgodnie z przepisami prawa budowlanego;
6. sporządzenie projektu odtworzenia kompozycji wnętrz;
7. zabezpieczenie, zachowanie i utrwalenie substancji zabytku;
8. stabilizację konstrukcyjną części składowych zabytku lub ich odtworzenie w zakresie niezbędnym dla zachowania tego zabytku;
9. odnowienie lub uzupełnienie tynków i okładzin architektonicznych albo ich całkowite odtworzenie, z uwzględnieniem charakterystycznej dla tego zabytku kolorystyki;
10. odtworzenie zniszczonej przynależności zabytku, jeżeli odtworzenie to nie przekracza 50% oryginalnej substancji tej przynależności;
11. odnowienie lub całkowite odtworzenie okien, w tym ościeżnic i okiennic, zewnętrznych drzwi i drzwi, więźby dachowej, pokrycia dachowego, rynien i rur spustowych;
12. modernizację instalacji elektrycznej w zabytkach drewnianych lub w zabytkach, które posiadają oryginalne, wykonane z drewna części składowe i przynależności;
13. wykonanie izolacji przeciwwilgociowej;
14. uzupełnianie narysów ziemnych dzieł architektury obronnej oraz zabytków archeologicznych nieruchomych o własnych formach krajobrazowych;
15. działania zmierzające do wyeksponowania istniejących, oryginalnych elementów zabytkowego układu parku lub ogrodu;

16. zakup materiałów konserwatorskich i budowlanych, niezbędnych do wykonania prac i robót przy zabytku wpisanym do rejestru, o których mowa w pkt 7-15;

17. zakup i montaż instalacji przeciwwłamaniowej oraz przeciwpożarowej i odgromowej.

Mazowiecki Wojewódzki Konserwator Zabytków w Warszawie

Mazowiecki Wojewódzki Konserwator Zabytków przyznaje dotacje na dofinansowanie prac konserwatorskich, restauratorskich lub robót budowlanych przy zabytku wpisanym do rejestru zgodnie z art. 74 ustawy o ochronie zabytków i opiece nad zabytkami. Dotacja jest realizowana ze środków finansowych z budżetu państwa w części, której dysponentem jest Wojewoda Mazowiecki.

Środki Funduszu Kościelnego

Środki Funduszu Kościelnego, stosownie do art. 9 ust. 1 ustawy z dnia 20 marca 1950 r. i § 1 rozporządzenia Rady Ministrów z dnia 23 sierpnia 1990 r. w sprawie rozszerzenia celów Funduszu Kościelnego (Dz. U. Nr 61, poz. 354), przeznacza się m.in. na remonty i konserwację obiektów sakralnych o wartości zabytkowej.

Dotacje z Funduszu Kościelnego są udzielane wyłącznie na remonty i konserwację zabytkowych obiektów o charakterze sakralnym i to tylko na wykonywanie podstawowych prac zabezpieczających sam obiekt (w szczególności remonty dachów, stropów, ścian i elewacji, osuszanie i odgrzybianie, izolację, remonty i wymianę zużytej stolarki okiennej i drzwiowej, instalacji elektrycznej, odgromowej, przeciwwłamaniowej i przeciwpożarowej itp.). Z Funduszu nie finansuje się remontów i konserwacji obiektów towarzyszących (takich jak np.: dzwonnice wolnostojące, krzyże) ruchomego wyposażenia obiektów sakralnych (takich jak np.: obrazy, ikonostasy, stalle, epitafia, szaty i naczynia liturgiczne, instrumenty muzyczne, dzwony) oraz otoczenia świątyni, a także stałych elementów wystroju wewnątrz (takich jak np.: polichromie, freski, witraże i posadzki).

Finansowanie przy wykorzystaniu ustawy o partnerstwie publiczno-prywatnym

Partnerstwo publiczno-prywatne stanowi formę współpracy pomiędzy podmiotami publicznymi, realizującymi zadania o charakterze publicznym, a podmiotami prawa prywatnego, prowadzącymi działalność gospodarczą. Są to projekty inwestycyjno-eksploatacyjne, realizowane w oparciu o umowę długoterminową, których celem jest stworzenie niezbędnej infrastruktury rzeczowej, finansowej i organizacyjnej, umożliwiającej świadczenie usług publicznych.

W zakresie środków pochodzących z Unii Europejskiej są to przede wszystkim:

Fundusze strukturalne, dystrybuowane poprzez:

- Regionalne Programy Operacyjne,
- Program Operacyjny "Infrastruktura i Środowisko 2014-2020",
- Program Operacyjny "Innowacyjna Gospodarka Inteligentny Rozwój",
- Program Operacyjny "Kapitał Ludzki Wiedza, Edukacja, Rozwój",
- Programy „Europejskiej Współpracy Terytorialnej”.